

# A Study of Lesser-Known Examples of Tilework during the Ilkhanid Period and Their Successors

Pouria Shokri<sup>1</sup>, Ahmad Salehi Kakhki<sup>2</sup>

1. M.A. in Archaeology, Department of Archaeology, Faculty of Conservation and Restoration, Isfahan University of Art, Isfahan, Iran (Corresponding Author).

Email: Pouria.shukri@gmail.com

2. Professor, Department of Archaeology, Faculty of Conservation and Restoration, Isfahan University of Art, Isfahan, Iran.

## Article Info

 <https://doi.org/10.22034/Athar.1872>

Pp: 65 - 91

### Article Type:

Research Article

### Article History:

Received: 2025-01-13

Revised: 2025-04-20

Accepted: 2025-04-22

Use your device to scan and read the article online



## Athar Journal

Journal of the Research Institute of Historical Buildings and Fabrics, Research Institute of Cultural Heritage and Tourism (RICHT), Tehran, Iran.

### Owner & Publisher:

Cultural Heritage and Tourism Research Institute (RICHT), Tehran, Iran.

Journal Homepage: <https://athar.richt.ir/>

## Abstract

As a result of significant developments and innovations in tilework during the Ilkhanid and Muzaffarid periods, a large number of architectural structures from this era were adorned with various types of decorative tiles. Many examples of these artworks have survived to the present day; however, the tilework of some buildings has either been removed from the original structures, transferred to museums, or lost entirely. Through field investigations conducted by the authors, it was discovered that several buildings from this period still retain tile decorations, yet have received little to no scholarly attention. In some cases, the existing studies are outdated, and the tilework has undergone substantial changes since they were last documented. Revisiting these lesser-known examples is essential for both preserving them and gaining a deeper understanding of the evolution of Iranian tilework. This article explores the following key question: What are the lesser-known or undocumented examples of tile decoration from the Ilkhanid and Muzaffarid periods, and what roles do they play in the broader trajectory of tilework development during these eras? Employing a historical-comparative approach, this study identifies, documents, and analyzes these lesser-known tile decorations. The data presented are derived from a combination of literary sources and fieldwork conducted across present-day Iran, resulting in the identification of 64 relevant buildings. The focus is primarily on surviving tile decorations lacking precise dates. Each structure is briefly introduced, its decorative elements are described, their current conditions outlined, and comparative analysis used to suggest chronological placement. Findings indicate a variety of tile types such as Mosaic (Mu'araqe), Ma'qilī (Square Kufic), and cutting (tarash), as well as styles like lušter and Gilded still exist but remain understudied. Comparative analysis reveals both interregional influences (e.g., between Azerbaijan and Varamin) and the persistence of local artistic traditions.

**Keywords:** Tilework, Mosaic (Mu'araqe), Lušter, Ilkhanids, Muzaffarids.

**Citations:** Shokri P, Salehi Kakhki A. (2025). A Study of Lesser-Known Examples of Tilework during the Ilkhanid Period and Their Successors. Athar. 46(108), 65-91. <https://doi.org/10.22034/Athar.1872>

**Homepage of this Article:** <https://athar.richt.ir/article-2-1872-en.html>



© The Author(s)



Copyright © 2025 The Authors. Published by Cultural Heritage and Tourism Research Institute (RICHT).

This work is licensed under a Creative Commons Attribution-NonCommercial 4.0 International license (<https://creativecommons.org/licenses/by-nc/4.0/>). Non-commercial uses of the work are permitted, provided the original work is properly cited.



## Introduction

A comprehensive understanding of the quality and extent of tilework during the Ilkhanid period and its successors is vital for a deeper appreciation of how this decorative tradition developed in subsequent eras. Tilework in this period experienced significant artistic and technical innovation, making it a pivotal stage in the history of Iranian architectural decoration. With this in mind, the authors examined nearly one hundred buildings attributed to the Ilkhanid and post-Ilkhanid periods. Among these, 64 structures were identified as still preserving original tile decorations, though in varying states of completeness and preservation.

Through field studies and archival research, it became clear that the tilework in a number of these buildings remains either entirely undocumented or insufficiently explored in scholarly literature. In many cases, existing studies are outdated and provide only minimal references to tile decorations often limited to a brief mention of their presence, without any in-depth analysis, description, or photographic documentation. Additionally, the condition of these decorations has frequently changed over time due to looting, vandalism, environmental exposure, or restoration efforts, making previous studies less reliable.

For example, while the Shamsiyya School and the Shahab al-Din Qasim Taraz School in Yazd are well-known monuments from this era, parts of their tilework remain ambiguous or largely unexplored. Furthermore, the tile decorations of sites like Imamzadeh Hood in Darjazin and Imamzadeh Sultan Seyed Eshaq in Saveh have received virtually no scholarly attention. Thus, reevaluating these lesser-known works is essential for both documentation and conservation purposes.

This study aims to identify, record, and analyze previously unknown or neglected examples of Ilkhanid and Muzaffarid tilework that are currently at risk of deterioration. The research is guided by two central questions: What are the unknown or lesser-known examples of tile decoration from this period? And how do these works contribute to our understanding of the historical development of tilework?

Twelve buildings were selected for detailed examination. Although previous scholars such as Sarre (1910), Wilber (1986), Godard (1992), Afshar (1995), Pope (2008), Blair (2008), and Pickett (1997) have studied Ilkhanid architecture and decoration, the buildings chosen for this study have received little focused attention. Each monument is briefly introduced, the tilework described, and comparative analysis used to position these examples within the broader evolution of Iranian tilework during this formative period.

## Discussion

The findings from the examined structures reveal a diverse range of tilework from the Ilkhanid and Muzaffarid periods, each reflecting distinct historical and regional influences. The tilework of the tomb chest at Imāmzādi Habyb ibn-Musā in Kāshān, based on comparative analysis, dates to approximately 670 AH, with the relief tiles being characteristic of the late Ilkhanid period. Furthermore, the disordered state of the tilework of the tomb chest suggests that some pieces may have originally belonged to other parts of the building or a different structure entirely.

The mihrab of Imāmzādi Shah Husayn in Varāmyn demonstrates a continuation of Seljuk

traditions, blending local styles with newer tilework patterns seen in the Varāmyn Congregational Mosque. This indicates that the mihrab likely dates to a similar period, or slightly earlier, than the mosque itself. The external decoration of the octagonal structure likely predates the mihrab, dating to the late 7th or early 8th century AH.

The tilework of the tomb chest of Imāmzādi Sultan Sayyid Isaac in Sava, through comparative study, appears to be from the late 7th century AH, possibly after 676 AH, with tiles likely originating from different parts of the building. Similarly, the inscription tilework of the tomb chest of Imāmzādi Muhammad Baštām can be placed in the late 7th century AH.

The Isfaštān Sarāb structure, dating from the late 7th century to around 704 AH, shows influence from Anatolian tilework traditions, as does Imamzadeh Shu‘ayb Duzāl Ahar, likely dating between 700 and 715 AH. The remaining Mosaic (Mu‘araqe) tilework of Imāmzādi Hud Darjazyn in Hamidān, similar to that of Shaykh Hiydar Tower in Mishkyn Shahr, points to a late Ilkhanid or early Muzaffarid production.

At the Shamsiyyih School of Yazd, two pieces of Gilded and Mosaic tilework on the northern side of the entrance iwan represent the only surviving examples from the Muzaffarid period. The unique white and lapis lazuli relief tiles at) Shahāb al-Din Qāsim Tarāz School in Yazd, irregularly set, belong to the end of the Ilkhanid period transitioning into the Muzaffarid era. Many such decorations, including the luster tiles, have since been lost.

The luster tiles at the Shaykh ‘Ali Banymān Byd-Akhavyd in Yazd likely originated from another building and are among the last productions of Kashan. Lastly, the tilework of East entrance of Dār al-Zyāfa Minaret in Isfahan and the Shaykh Ahmad Fahadān Mausoleum in Yazd, dating between 740–770 AH, mark the transition from the Ilkhanid successors to the Muzaffarid period.

## Conclusion

Various types of tilework and tiles used during the Ilkhanid and Muzaffarid periods have roots in earlier traditions, such as cut-tilework and lusterware, while some techniques, like Mosaic tilework, were introduced for the first time during the Ilkhanid period.

The main types of tilework and decoration methods used in these periods include cut-tile combined with brick, stucco and Terracotta; Mosaic tilework; Ma‘qilī (Square Kufic); luster; Gilded tiles; Monochromatic tiles; underglaze and overglaze painting, produced both with Molding and by Molded and Handmade (Pyshpur) techniques.

According to the discussions in this article, the position of these lesser-known decorations in the development of Ilkhanid and post-Ilkhanid tilework can be outlined as follows:

The structures of Isfaštān Sarāb, Imāmzādi Sayyid Abu al-Qāsim Ajabshyr, and Imamzadeh Shu‘ayb Duzāl Ahar in Ahar represent a regional tradition in Azerbaijan, influenced by Anatolia, likely predating the Soltaniyeh Dome project and continuing until the end of the Ilkhanid period, as evidenced in the Gunbadi Ghaffāryih in Marāgha.

The Imāmzādi Shah Husayn in Varāmyn reflects both influence from Gunbadi Sultāniyyih and continuation of older traditions that even shaped Soltaniyeh itself. The tile-and-brick Strapwork here follows the legacy of Seljuk architecture in Iran.



Tilework at the Shamsiyyih and Shahāb al-Din Qāsim Tarāz schools, together with the Kamāliyyih Mausoleum (dated 720–740 AH), displays a strong regional tradition in Yazd during the third quarter of the 8th century AH.

Imāmzādi Hud Darjazyn in Hamidān, along with the Kāj and Dashty Mosques in Isfahan, offers insight into the tilework of the late Ilkhanid period and the transition into their successors' era.

The Eastern entrance of Dār al-Zyāfa Minaret, alongside the North façade of North Shabistān of Great Mosque of Isfahan (768 AH), clarifies the development of tilework between the Bābā Qāsim Mausoleum in Isfahan (741 AH) and approximately 770 AH. This also aids the study of the tilework at the Imāmy School in Isfahan, where several now-lost inscriptions were once reported.

The tilework of the tomb chests at Imāmzādi Habyb ibn-Musā in Kāshān, Imāmzādi Sultan Sayyid Isaac in Sava, and Imāmzādi Muhammad Bastām presents a glimpse of their decoration in the late 7th century AH, although their structures have been entirely rebuilt.

Additionally, twelve other buildings, such as the Jameh Mosque of Haftador and the Radkan Tower, contain tilework that remains largely unknown.

### **Acknowledgments**

The authors would like to express their sincere gratitude for the kind collaboration of Mr. Ali Goodarzi. They also wish to acknowledge the anonymous reviewers and the journal editor, whose valuable comments greatly enriched the quality of the manuscript.

### **Observation Contribution**

This article focuses on the decorations of Ilkhanid and Muzaffarid monuments that have remained largely unknown, or for which many years have passed since the last studies, during which their condition has significantly changed. Most of these monuments also lack precise historical dating. By examining their current state and comparing them with other buildings and museum-held artifacts, this research proposes dating for these structures to clarify their place in the evolution of tilework during this period. Additionally, it aims to contribute to the process of preserving and maintaining these historical decorations.

### **Conflict of Interest**

The authors of this article declare no conflict of interest.



## مطالعه نمونه‌های کمتر شناخته شده کاشی کاری در دوره ایلخانان و جانشینان آن‌ها

پوریا شکری<sup>I</sup> ID، احمد صالحی کاخکی<sup>II</sup> ID

I. دانش‌آموخته کارشناسی ارشد باستان‌شناسی، گروه باستان‌شناسی، دانشکده حفاظت و مرمت، دانشگاه هنر اصفهان، اصفهان، ایران (نویسنده مسئول).

Email: Pouria.shukri@gmail.com

II. استاد گروه باستان‌شناسی، دانشکده حفاظت و مرمت، دانشگاه هنر اصفهان، اصفهان، ایران.

### اطلاعات مقاله

### چکیده

<https://doi.org/10.22034/Athar.1872>

نوع مقاله: پژوهشی

صص: ۶۵-۹۱

تاریخ دریافت: ۱۴۰۳/۱۰/۲۴

تاریخ بازنگری: ۱۴۰۴/۰۲/۰۱

تاریخ پذیرش: ۱۴۰۴/۰۲/۰۳

بسیاری از ابنیه دوران ایلخانی و مظفری تا به امروز باقی مانده‌اند؛ اما آثار کاشی کاری برخی از آن‌ها دیگر بر بدنه بناها قرار ندارد، به موزه‌ها منتقل شده‌اند یا برای همیشه از بین رفته‌اند. در میان ابنیه دارای تزئینات کاشی کاری این دوران، مواردی وجود دارد که در منابع نامی از آن‌ها برده نشده، یا بررسی‌های صورت گرفته از آن‌ها مختصر و مربوط به سال‌های دور است و وضعیت کاشی کاری آن‌ها تا به امروز بسیار تغییر کرده است. مقاله حاضر، با طرح این پرسش که، تزئینات کاشی کاری ناشناخته و کمتر شناخته شده دوران ایلخانی و مظفری شامل چه مواردی می‌شود و جایگاه آن‌ها در سیر و تحول کاشی کاری ایلخانی و مظفری چیست؟ با رویکردی تاریخی-تطبیقی، به معرفی، مستندنگاری و بررسی تزئینات کاشی کاری آن‌ها پرداخته است. داده‌های این پژوهش، براساس واکاوی منابع مکتوب و بررسی‌های میدانی در ایران کنونی، از میان ۶۴ بنا شناسایی و گردآوری شده‌اند. تأکید بر آثاری است که هم‌چنان در ابنیه باقی مانده‌اند و فاقد تاریخ دقیق هستند. در این راستا، ابتدا بناها به طور اجمالی معرفی شده‌اند، سپس تزئینات مورد نظر توصیف و شرایط کنونی آن‌ها ذکر شده و در نهایت، با مقایسه با موارد مشابه، تاریخی برای آن‌ها پیشنهاد شده است. در این بررسی‌ها مشخص شد انواع کاشی، مانند معرق، معقلی، تراش، تا انواع کاشی‌هایی از جمله طلاچسبان و زرین فام، در ابنیه این دوران وجود دارند که هم‌چنان ناشناخته باقی مانده‌اند. مقایسه آن‌ها نشان می‌دهد درحالی که تأثیرات بین منطقه‌ای وجود داشته است؛ به طورمثال، -میان آذربایجان تا ورامین- سنت‌های منطقه‌ای نیز در جریان بوده‌اند.

کلیدواژگان: کاشی کاری، معرق، زرین فام، ایلخانان، مظفریان.



### فصلنامه علمی اثر

نشریه پژوهشکده ابنیه و بافت‌های تاریخی، پژوهشگاه میراث فرهنگی و گردشگری، تهران، ایران.

ناشر:

پژوهشگاه میراث فرهنگی و گردشگری

ارجاع به مقاله: شکری، پوریا، و صالحی کاخکی، احمد، (۱۴۰۴). «مطالعه نمونه‌های کمتر شناخته شده کاشی کاری در دوره ایلخانان و جانشینان آن‌ها». اثر، ۴۶ (۱۰۸): ۶۵-۹۱.

<https://doi.org/10.22034/Athar.1872>

صفحه اصلی مقاله در سامانه نشریه: <https://athar.richt.ir/article-2-1872-fa.html>

## مقدمه

بررسی و شناخت جامع از کم‌وکیف کاشی‌کاری دوران ایلخانان و جانشینان‌شان، در فهم هرچه بهتر فرآیند شکل‌گیری و پیشرفت آن در ادوار بعد، بسیار حائز اهمیت است. در این راستا، نگارندگان نزدیک به ۱۰۰ بنا متعلق به ایلخانان و جانشینان‌شان را بررسی کردند که از این میان، ۶۴ بنا هم‌چنان دارای تزئینات کاشی‌کاری بودند. در این بررسی‌ها، نگارندگان متوجه شدند که تزئینات کاشی‌کاری شماری از این ابنیه ناشناخته مانده‌اند و یا بررسی‌هایی که روی ابنیه صورت گرفته، برای سال‌های دور است و عمدتاً به تزئینات کاشی‌کاری آن‌ها خیلی خلاصه، در حد ذکر وجود کاشی‌کاری، اشاره شده بود و از کم‌وکیف تزئینات، توضیحات و تصویر ارائه نشده و یا باوجود بررسی‌هایی که محققان انجام داده‌اند، در طی گذر زمان طولانی، وضعیت تزئینات کاشی‌کاری این ابنیه به دلیل سرعت، تخریب و بازسازی دچار تغییر شده است. به عنوان مثال، مدرسه شمسیه یزد و مدرسه شهاب‌الدین قاسم طراز یزد، از ابنیه شناخته شده دوران ایلخانان و جانشینان‌شان هستند؛ با این حال، بخشی از تزئینات این ابنیه هم‌چنان وضعیت مبهم و ناشناخته‌ای دارند؛ و تزئینات امامزاده هود درجزین و امامزاده سلطان سید اسحاق ساوه به‌کل ناشناخته باقی مانده‌اند؛ لذا بازشناسی این آثار در حفظ و نگه‌داری این تزئینات ضرورت دارد. نگارندگان با هدف شناسایی تزئینات کاشی‌کاری ناشناخته و در خطر نابودی، ثبت وضعیت تزئینات کاشی‌کاری آن‌ها و مشخص کردن جایگاه‌شان در سیر تحول کاشی‌کاری، این تحقیق را صورت دادند.

**پرسش پژوهش:** در این راستا، با این پرسش‌ها که آثار کاشی‌کاری ناشناخته دوران ایلخانان و جانشینان‌شان شامل چه مواردی می‌شود؟ و جایگاه‌شان در سیر تحول کاشی‌کاری ایلخانی و مظفری چیست؟ ۱۲ بنا را شناسایی و در این نوشتار مدنظر قرار داده‌اند.

**روش پژوهش:** گردآوری اطلاعات در این نوشتار به شیوه کتابخانه‌ای و بررسی‌های میدانی در ایران کنونی بوده و رویکرد پژوهشی آن تاریخی-تطبیقی است.

## پیشینه پژوهش

در دهه‌های گذشته، محققان درخصوص ابنیه و تزئینات ایلخانی تحقیقاتی صورت داده‌اند. از نخستین افراد می‌توان به «زاره» (۱۹۱۰) اشاره کرد که در کتاب خود به ابنیه ایلخانی پرداخته و هم‌چنین «ویلیبر» (۱۳۶۵) که لیستی از ۱۱۹ بنای ایلخانی به همراه توضیحات ارائه داده است. «آندره گدار» (۱۳۷۱) نیز ابنیه متعددی از دوران ایلخانان را بررسی کرده است؛ البته محققان دیگری چون: «ایرج افشار» (۱۳۷۴)، «پوپ» (۱۳۸۷) و «بلر» (۱۳۸۷) تحقیقات مختلفی درخصوص ابنیه و تزئینات این دوره ارائه کرده‌اند. محققان ذکر شده تمام جنبه‌های ابنیه را مورد بررسی قرار داده‌اند و نقش مهمی در شناسایی و تاریخ‌گذاری ابنیه ایلخانان دارند. با این وجود، اشاره آن‌ها به تزئینات کاشی‌کاری شامل توضیحات کلی و کوتاه است.

با نگاهی اجمالی، مطالعات تزئینات کاشی‌کاری دوره ایلخانی بر روی تکنیک‌ها، یک یا چند گونه کاشی‌کاری، کاشی‌کاری یک یا چند بنای به‌خصوص و شناخته شده، تاریخ استفاده از کاشی و آثار شناخته شده موجود در موزه‌ها، صورت گرفته است؛ به عنوان مثال، «میش مست‌نهی» و «مرتضوی» (۱۳۹۹) به لحاظ فنی کاشی‌های زرانود را به چهار گروه تقسیم می‌کند. «سلیمانی» و همکاران (۱۳۹۴) شیوه‌های رایج حفاظت و مرمت کتیبه‌های کاشی معرق را نشان می‌دهند. «پورتر» (۲۰۲۱) با بررسی کتیبه‌های کاشی‌های زرین فام افریز، تصویری از تزئینات کاخ‌های ایلخانی ارائه می‌دهد. «پرادل» و همکاران (۲۰۰۸) با تکیه بر مطالعات آزمایشگاهی به اشتراک فناوری زرین فام قرون ۱۰ تا ۱۳ ه.ق. در عراق، ایران، مصر و سوریه اشاره می‌کند و به نقش سفالگران فاطمیان مصر در توسعه و انتشار تکنیک زرین فام تأکید دارد. «حمزوی» و «اصلانی» (۱۳۹۱) آرایه‌های معماری بقعه پیربکران را بررسی کرده و تعدادی تزئینات کاشی‌کاری فضای داخلی بنا را که از دیدگان پنهان مانده بود، نشان می‌دهند. «مک‌کلری» (۲۰۱۸) براساس قطعات کاشی‌کاری منسوب به بقعه شیخ عبدالصمد اصفهانی در نطنز، بازسازی چیدمان کاشی‌کاری بقعه ارائه می‌دهد. «کرین» (۱۹۴۰) تزئینات کاشی‌کاری مدرسه امامی را بررسی کرده و تاریخ ۷۵۵ ه.ق. را پیشنهاد می‌دهد. «اتینگهاوزن» (۱۹۳۵) قطعات کاشی از موزه ویکتوریا و آلبرت را مطالعه کرده و آن‌ها را

تولیدات کاشان دانسته و بخشی از محراب مسجد نطنز را معرفی کرده است. «کلبادی نژاد» و «یوسف‌زاده» (۱۳۹۰) کاشی‌های زرین‌فام و تک‌رنگ و طلاچسبان موجود در موزه آستان حضرت معصومه علیها السلام را به صورت فهرست‌وار معرفی کرده‌اند. «پورتر» (۱۳۸۹) براساس آثار کاشی‌کاری موجود در موزه بریتانیا، تولیدات کاشان را بررسی کرده و تولیدات آن را منحصر به زرین‌فام نمی‌داند و به انواع کاشی تک‌رنگ و طلاچسبان که برای بقعه‌ها و کاخ‌ها تولید می‌شده، اشاره می‌کند. «ماسویا» (۲۰۰۰) به چپاول کاشی‌های ایلخانی از ابنیه قم، ورامین، نطنز و تخت سلیمان اشاره می‌کند. «ریتز» (۲۰۲۲) محراب مسجد میدان سنگ را متعلق به بنایی قدیمی‌تر می‌داند و فرم آن را یک بازنمایی نمادین از بقعه و مسجد در نظر گرفته است. «عدیلی» (۱۳۹۰) تزئینات لعابی در ایران را از دوران پیش از اسلام تا پهلوی مرور می‌کند. «پیکت» (۱۹۹۷) نیز مطالعات تطبیقی درخصوص تزئینات کاشی‌کاری ایلخانان و جانشینان‌شان انجام داده است، ولی تمام موارد را شامل نمی‌شود. در این نوشتار، به مواردی از تزئینات کاشی‌کاری ایلخانی و مظفری پرداخته می‌شود که در منابع به آن‌ها اشاره نشده و یا توضیحات کلی و مختصری از آن‌ها در منابع وجود دارد.

### انواع تزئینات کاشی‌کاری دوران ایلخانان و جانشینان‌شان

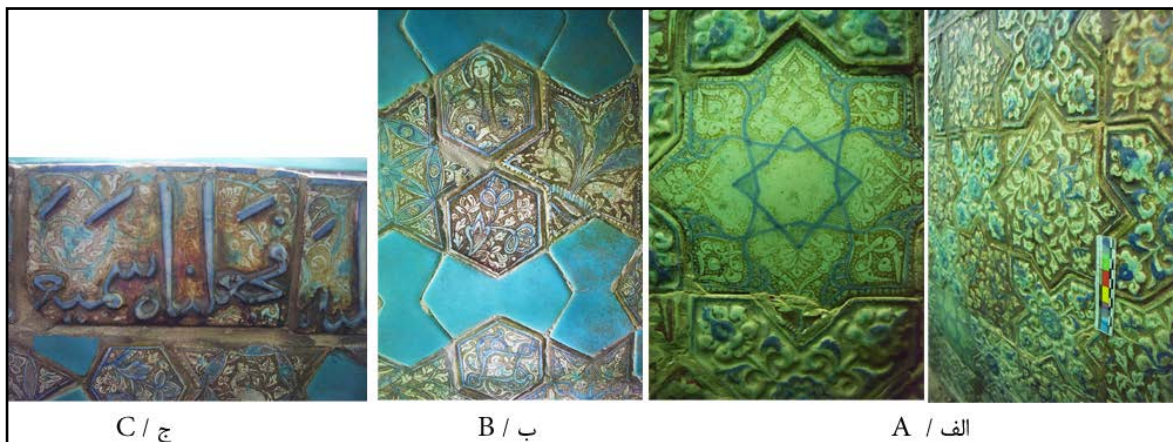
کاشی‌کاری در دوران ایلخانان و جانشینان‌شان در کنار تزئینات گچ‌بری و آجرکاری نقش برجسته‌ای پیدا کرد. انواع کاشی‌کاری دوره ایلخانان شامل: کاشی‌کاری معرق، تراش در ترکیب با گچ، آجر و سفال نقشین، معقلی و کاشی‌های قالبی، پیشبر که به صورت زرین‌فام، طلاچسبان، نقاشی زیرلعابی و رولعابی تزئین شده‌اند، می‌شود. شماری از این تزئینات در ابنیه مورد اشاره این نوشتار دیده می‌شوند و عمدتاً ناشناخته و بدون تاریخ هستند و در شرایط نامطلوبی قرار دارند و به برخی از آن‌ها در تحقیقاتی که برای سال‌های دور است، به صورت مختصر اشاره شده است. نگارندگان با توجه به کیفیت اجرا، طرح و رنگ‌های به‌کاررفته در تزئینات کاشی‌کاری این ابنیه و مقایسه با ابنیه تاریخ‌دار و مشابه، اقدام به معرفی و تاریخ‌گذاری این تزئینات کرده‌اند. ابنیه مورد اشاره در این نوشتار عبارت است از: امامزاده حبیب بن موسی کاشان، امامزاده شاه حسین ورامین، امامزاده سلطان سیداسحاق ساوه، امامزاده محمد مجموعه بایزید بسطامی، بنای ویران اسفستان سراب، امامزاده شعیب دوزال اهر، امامزاده هود درجزین همدان، مدرسه شهاب‌الدین قاسم طراز یزد، مدرسه شمسیه یزد، بقعه شیخ علی بنیمان بیداخوید، سردر شرقی دومنار دارالضیافه (دارالبطیخ) و بقعه شیخ احمد فهادان یزد.

### صندوقه قبر امامزاده حبیب بن موسی (کاشان)

بنای امامزاده در خیابان امام خمینی، در کوی پشت مشهد شهر کاشان واقع شده است. به نظر می‌رسد بنای اولیه بقعه متعلق به پیش از سده‌های ششم و هفتم هجری قمری باشد و در دوره صفوی، مرمت و توسعه یافته است (نراقی، ۱۳۷۴: ۱۰۸). از بنای تاریخی امامزاده حبیب بن موسی که امروزه تماماً بازسازی شده، تنها دو اثر تاریخی در بنا باقی مانده، یکی قبر منسوب به شاه عباس صفوی و دیگری صندوقه قبر محصور در ضریح، که برای بسیاری ناشناخته است و متأسفانه وضعیت اسفناکی دارد. در داخل ضریح و کنار صندوق، تکه‌های آجر، کاشی شکسته زرین‌فام و یک سنگ قبر کوچک به تاریخ ۵۲۱ ه.ق. قرار داشت. ویلبر براساس تاریخ درج در محراب این بنا که امروزه در موزه ایران باستان به ش.ث. ۳۲۸۹ نگه‌داری می‌شود، تاریخ کاشی‌های صندوقه را در حدود ۶۷۰ ه.ق. می‌داند (ویلبر، ۱۳۶۵: ۱۲۲).

با توجه به به هم‌ریختگی کاشی‌ها، به نظر می‌رسد که کاشی‌ها از ابتدا برای این صندوقه قبر سفارش داده نشده و ممکن است متعلق به قرنیز دیوار بنای قدیمی امامزاده باشد.<sup>۲</sup> تزئینات کاشی‌کاری روی صندوقه قبر امامزاده حبیب بن موسی از این قرار است: الف) در ضلع شمال غربی صندوق قبر، کاشی‌های شمسه هشت و چهارلنگه زرین‌فام، با نقش گل و برگ برجسته قرار دارد (تصویر ۱: الف). ب) در ضلع جنوب غربی صندوقه، کاشی‌های شمسه شش و شش ضلعی زرین‌فام، با نقش مایه‌های گیاهی، حیوانی و انسانی در ترکیبی نامنظم، با کاشی‌های فیروزه‌ای طبل‌شکل، واقع شده است (تصویر ۱: ب). ج) در ضلع جنوب شرقی صندوقه، کاشی‌های

زرین فام، شمسۀ هشت، شمسۀ شش و شش ضلعی با نقش مایه‌های گیاهی، در ترکیب با کاشی‌های فیروزه‌ای شکسته شده، به شکل نامرتب و درهم، چیده شده‌اند. (د) در اضلاع جنوب شرقی، جنوب غربی، شمال غربی و تا نیمه‌های ضلع شمال شرقی لبه‌های مرقد را، کتیبه‌های ثلث برجسته پیشبراً به رنگ لاجوردی بر زمینه زرین فام دربر می‌گیرد (تصویر ۱: ج). تعدادی از کاشی‌های این نوار کتیبه‌ثلث، در اضلاع شمال غربی و شمال شرقی شکسته و ریخته بود و روی تعدادی از آن‌ها را رنگ سیاه به کلی محو کرده بود. کاشی‌های ریخته شده این نوار کتیبه، در داخل ضریح و اطراف صندوقه قبرها شده بودند. مشابه این نوار کتیبه را می‌توان در موزه آستانه حضرت معصومه علیها السلام قم، به ش.ت. ۱۸۶۲ که منسوب به امامزاده علی بن جعفر قم است، مشاهده کرد (کلبادی نژاد و یوسف زاده، ۱۳۹۰: ۸۵). هم‌چنین حاشیه کتیبه‌ای دیگری، به خط ثلث لاجوردی بر زمینه زرین فام، بر روی سطح صندوق قبر، در لبه جنوب غربی، به شکل دست خورده و نامنظم دیده می‌شود. (ه) در جانب شمال شرقی صندوق قبر سه ردیف کتیبه کاشی به خط ثلث سفید بر زمینه لاجوردی، به تاریخ ۱۰۷۰ ه.ق. قرار دارد. متأسفانه هیچ‌یک از کاشی‌های این صندوق قبر، تاریخ ندارند. نمونه‌های مشابه به این کاشی‌ها، در ابنیه موجود نیست. با این وجود، مضامین نقوش و کیفیت اجرای کاشی‌های ضلع جنوب غربی، نزدیک به کاشی‌های امامزاده اسماعیل بیدقان قم مورخ ۶۶۱ ه.ق. در موزه آستانه مقدسه قم ش.ت. ۱۶۰۱ (کلبادی نژاد و یوسف زاده، ۱۳۹۰: ۸۷)، امامزاده جعفر دامغان، عمدتاً به تاریخ ۶۶۵ ه.ق. (قوچانی، ۱۳۷۱: ۳۸) و کاشی‌های مورخ ۶۶۱ و ۶۶۳ ه.ق. (ویلبر، ۱۳۶۵: ۱۲۱؛ دیولافوا، ۱۳۶۹: ۱۶۰) منسوب به امامزاده یحیی ورامین است. کاشی‌های این ضلع، ابعاد کوچکی دارند (۹ تا ۱۵ سانتی‌متر). در موزه‌ها نیز موارد مشابه کاشی‌های این صندوقه را می‌توان مشاهده کرد، مانند: کاشی‌های شمسۀ هشت با نقوش گیاهی مجموعه «شنگری لا/Shangri La» به ش.ت. ۴۸,۲۸۸ (URL/1) و موزه «متروپولیتن Metropolitan» به ش.ت. ۱۹۷۵,۱۱۷,۱ (URL/2)، کاشی شمسۀ شش با نقوش گیاهی موزه «لوور/Louvre» به ش.ت. ۲۲۵۲ (URL/3) که همگی به اواخر سده هفتم و اوایل سده هشتم هجری قمری منسوب شده‌اند؛ با این حال، به نظر می‌رسد کاشی‌های با نقوش انسانی و گیاهی در ضلع جنوب غربی، کمی قدیمی‌تر از کاشی‌های نقش برجسته ضلع شمال غربی باشند (Watson, 1977: 88).



تصویر ۱: کاشی‌های صندوقه امامزاده حبیب بن موسی (الف) ضلع شمال غربی (ب) جنوب غربی (ج) کتیبه ضلع جنوب غربی (نگارندگان، ۱۳۹۳).

Fig. 1: Tilework Imāzādī Habyb ibn-Musā in Kāshān: A) Northwest side, B) Southwest side, C) Inscription on the southwest side (Authors, 2014).

### کاشی‌های تراش و معقلی امامزاده شاه حسین (ورامین)

امامزاده شاه حسین در استان تهران، شهر ورامین، خیابان ۱۵ خرداد، تقریباً در انتهای کوچه شهید سید علی احمدی قرار دارد. بنای امامزاده شاه حسین از دو قسمت تشکیل شده است؛ یک بنای هشت‌گوش و یک نمازخانه چسبیده به آن. امروزه این نمازخانه، ساختمان کاملاً جدید هیئت شاه حسین است و بنای هشت‌گوش، احتمالاً یک-سوم ابتدایی برج کاملی بوده، شکل کلی بنا براساس طرحی که «دیولافوا» (۱۳۶۹: ۱۵۹) ارائه می‌دهد، به

امامزاده جعفر اصفهان و امامزاده شعیب دوزال اهر مشابهت داشته است. باقی‌مانده برج هشت‌گوش، در میان سایر ساختمان‌های مسکونی محصور شده و از دیدگان پنهان مانده است (تصویر ۲: الف). این امامزاده از ادغام یک محراب که در جوار برج هشت‌گوش جدا افتاده بود با باقی‌مانده برج، شکل گرفته است. «ویلیبر» تاریخی در حدود ۷۳۰ ه.ق. را برای محراب و بنای برج هشت‌گوش، براساس شباهت تزئینات کاشی‌کاری آن‌ها با مسجد جامع ورامین، ارائه کرده است (ویلیبر، ۱۳۶۵: ۱۹۰). کاشی‌کاری تنها تزئین این بنا است. امروزه تزئینات کاشی‌کاری در نمای خارجی بنای هشت‌گوش و محراب واقع در ساختمان امامزاده شاه حسین دیده می‌شود. محراب امروزه بیش از ۱.۵ متر پایین‌تر از سطح نمازخانه قرار دارد. کاشی‌کاری محراب غالباً به صورت گره‌سازی، با کاشی‌های تراش فیروزه‌ای و لاجوردی بر زمینه گچی، که در بخش‌هایی مابین تزئینات گره‌سازی، با تویی‌های ته‌آجری یا تزئینات قالب‌زده گچی پر شده است. در این محراب علاوه بر گره‌سازی، از شیوه‌ی لعاب‌پران در جزئیات طرح اسلیمی و کتیبه‌ی بزرگ سرتاسری استفاده شده است؛ از این کتیبه‌ی فیروزه‌ای ثلث، امروزه تنها بخش کوچکی از آن به دور محراب دیده می‌شود. احتمالاً کتیبه‌ی لعاب‌پران واقع در موزه «متروپولیتن» به ش.ث. ۵۲،۵/۸۸ (URL/4) متعلق به این محراب است.

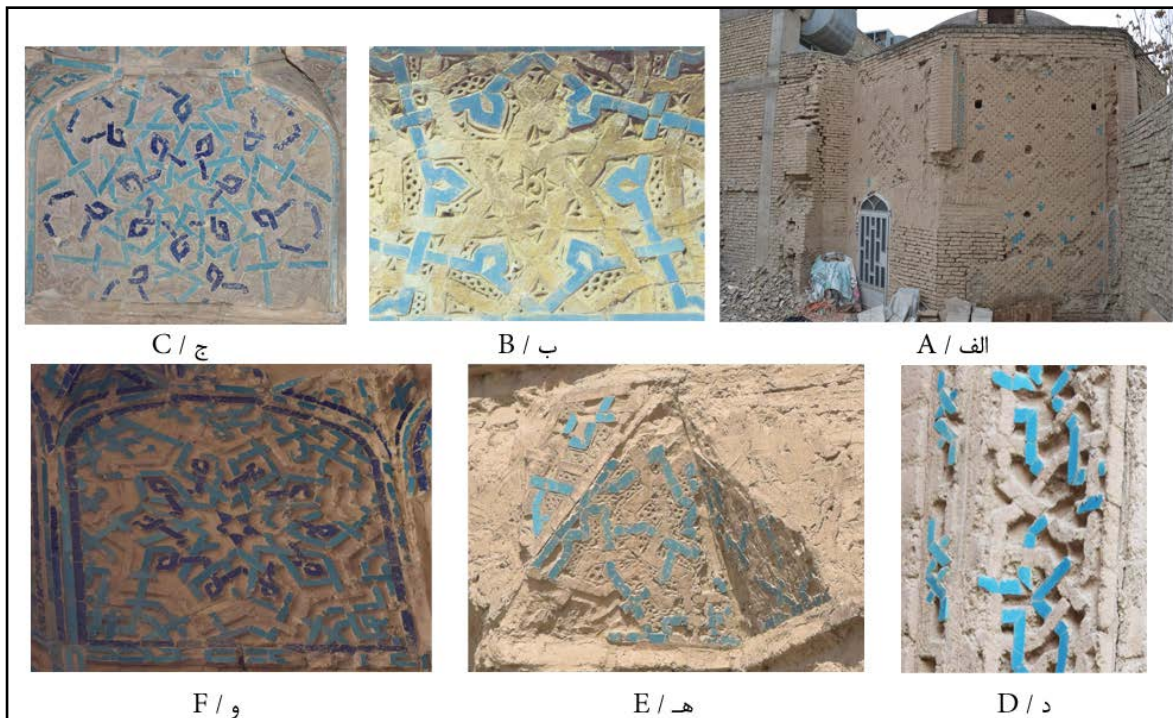
علاوه بر کتیبه‌ی بزرگ دور محراب، کتیبه‌های کوفی بنائی و کوفی مرقق در قسمت تحتانی محراب، سرستون‌های مکعب‌شکل نیم‌ستون‌ها و نوار باریک کنار نیم‌ستون دیده می‌شوند که حاوی کلمه‌ی «علی» و «محمد» است. محراب در قسمت زیرین، به سه قاب مستطیل‌شکل تقسیم می‌شود که بنابر عکسی که «ویلیبر» ارائه داده، تزئینات آن ریخته است (ویلیبر، ۱۳۶۵: ۱۹۱). قاب میانی کاملاً گچ‌اندود است؛ در حالی که امروزه شاهد تزئیناتی هستیم که احتمالاً این تزئینات به خصوص در قسمت فوقانی قاب میانی، در دوره‌ی معاصر افزوده شده یا در زیر لایه‌ی گچ پنهان بوده است.

تزئینات نمای خارجی بقعه شامل کاشی‌کاری تراش فیروزه‌ای در ترکیب با آجرهای تراش، که به صورت گره‌سازی لبه‌های دیوار را تزئین کرده‌اند؛ کاشی‌های معقلی که در مرکز دیوار، در میان آجرکاری‌های برجسته و فرورفته، در طرح ساده هندسی به کار رفته‌اند، می‌شود. کاشی لاجوردی بسیار محدود در حاشیه‌ی دور در استفاده شده است. تزئینات کاشی‌کاری بنای هشت‌گوش، به دلیل بی‌توجهی به حریم بنا، بسیار لطمه دیده و عملاً در میان ساختمان‌های اطراف محصور شده است و تنها چهار ضلع از هشت ضلع بنا قابل مشاهده است.

کاشی‌کاری محراب تداوم سنت دوره سلجوقی را نشان می‌دهد که در گنبد برسیان (هنرفر، ۱۳۵۰: ۱۷۶) و مسجد گز (همان: ۱۹۰) دیده می‌شود؛ یعنی گره‌هایی که آلت‌ها با آجر تراش و لغت‌ها با گچ‌بری اجرا شده است، با این تفاوت که در این دوره، کاشی هم اضافه شده است؛ هم‌چنین شباهت زیادی با تزئینات کاشی‌کاری دو بنای برج علاءالدوله ورامین ۶۸۸ ه.ق. (رجبی، ۱۳۶۹: ۲۳۹) و مسجد جامع ورامین مورخ ۷۲۲ و ۷۲۶ ه.ق. (ویلیبر، ۱۳۶۵: ۱۷۰) دارد. گره‌سازی‌های فیروزه‌ای در ترکیب با آجر بدون لعاب و تزئینات قالب‌زده گچی آن مشابه با برج علاءالدوله (تصویر ۲: ب، ه)، و گره‌سازی فیروزه‌ای و لاجوردی مقرنس و لچکی محراب، مشابه نمونه سردر ورودی مسجد جامع ورامین است (تصویر ۲: ج، و). احتمالاً ترکیبی از سنت محلی و طرح جدید کاشی‌کاری مسجد جامع را به نمایش می‌گذارد و احتمالاً متعلق به زمانی یکسان یا کمی قبل‌تر از مسجد جامع ورامین است. کاشی‌کاری بدنه بنای هشت‌گوش ساده‌تر است. نوارهای کاشی فیروزه‌ای در ترکیب با آجر به کار رفته (تصویر ۲: د) و کاشی لاجوردی بسیار ناچیز استفاده شده است. بر این اساس، احتمالاً تزئینات نمای خارجی بنای هشت‌گوش متقدم بر محراب بوده و شاید متعلق به سال‌های پایانی سده هفتم و یا اوایل سده هشتم هجری قمری باشد.

### کاشی‌های امامزاده سلطان سید اسحاق (ساوه)

این امامزاده در شهر ساوه، در جوار میدان سرداران واقع شده است. بنای مذکور امروزه کاملاً بازسازی شده و به قدری تغییر کرده که نمی‌توان به درستی تعیین کرد، ساختمان اصلی در چه تاریخی ساخته شده است (ویلیبر، ۱۳۶۵: ۱۲۴). تزئینات این بنا شامل کاشی‌کاری و نقاشی روی گچ است. در این امامزاده چند اثر کاشی‌کاری واجد اهمیت قرار دارد که مشتمل بر ازاره‌ها، محراب و صندوق قبر می‌شود.



تصویر ۲: امامزاده شاه حسین ورامین: الف) جبهه جنوبی بنای هشت‌گوش، ب) و ج) بخشی از تزئینات محراب، د) نوار تزئینی نمای خارجی بنای هشت‌گوش، ه) تزئین زیرگنبد برج علاءالدوله ورامین، و) بخشی از تزئینات سردر مسجد جامع ورامین (نگارندگان، ۱۳۹۳).

Fig. 2: Imāmzādi Shah Husayn in Varāmyn: A) Southern facade of the octagonal building, B) and C) Sections of the mihrab decoration, D) Decorative band on the exterior of the octagonal building, E) Decoration beneath the dome of the 'Ala al-Dula Tower in Varāmyn, F) Section of the decoration on the entrance of the Jameh Mosque of Varamin (Authors, 2014).

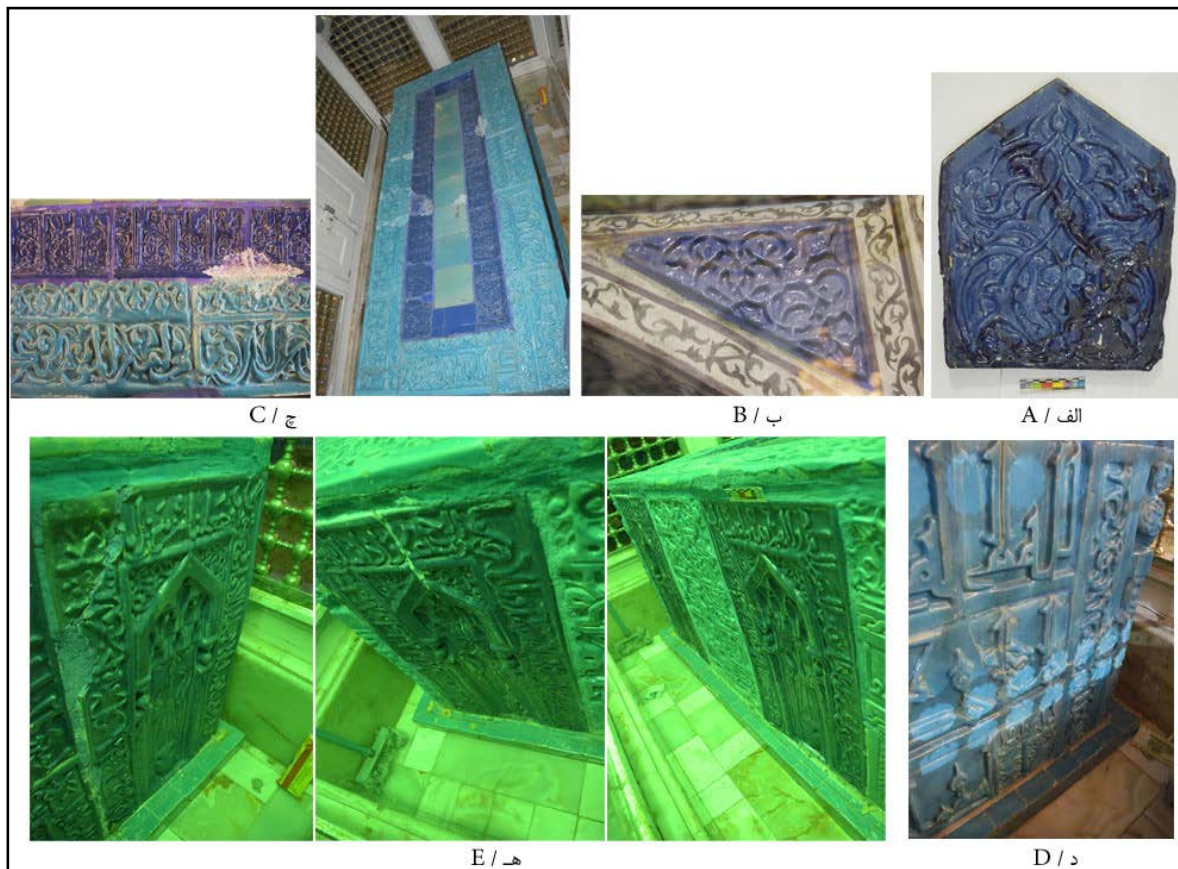
کاشی‌های شمسه و چلیپا فیروزه‌ای و لاجوردی ازاره، که نمونه مشابه این کاشی‌ها را می‌توان در بقعه پیربکران (حمزروی و اصلانی، ۱۳۹۱: ۲۴۰)، منارجنبان اصفهان (URL/5)، امامزاده جعفر دامغان (URL/6) و سیدون علی نقیا ابرکوه (افشار، ۱۳۷۴، ج ۱: ۳۵۱) مشاهده نمود. نوار کتیبه برجسته فیروزه‌ای ازاره، با تاریخ ۶۷۶ ه.ق. (ویلیبر، ۱۳۶۵: ۱۲۴) که قابل مقایسه با کاشی‌های به دست آمده از امامزاده شاه جعفر قم، مورخ ۶۶۷ ه.ق. واقع در موزه آستانه مقدسه قم به ش.ث. ۱۸۶۴ است (کلبادی‌نژاد و یوسف‌زاده، ۱۳۹۰: ۸۵). کاشی‌های لاجوردی با نقوش برجسته گیاهی که در پشت بغل طاق محراب و قسمت مرکزی محراب به کاررفته‌اند. کاشی پنج ضلعی جانب مرکزی (تصویر ۳: الف)، اکنون در محراب قرار ندارد و در دست مسئولین امامزاده سلطان سید اسحاق نگه‌داری می‌شود و هم‌چنین یکی از کاشی‌های واقع در پشت بغل طاق محراب، احتمالاً در نتیجه تلاش برای جابه‌جایی این قطعه کاشی، دچار شکستگی شده است (تصویر ۳: ب).

کاشی‌کاری صندوقه قبر در دو نوع است؛ کاشی‌های پیشبر فیروزه‌ای و لاجوردی با کتیبه‌هایی به خط ثلث و کوفی برجسته، بر زمینه‌ای با نقوش گیاهی که روی صندوق قبر (تصویر ۳: ج) و جانب شمالی آن دیده می‌شوند. کتیبه کوفی پیشبر جانب شمالی صندوق قبر، به رنگ فیروزه‌ای، حاوی آیه الکرسی (تصویر ۳: د) و کتیبه فیروزه‌ای روی صندوق قبر، شامل صلوات کبیره است؛ هم‌چنین در جانب جنوبی صندوق قبر، یک ردیف کتیبه کوفی به رنگ فیروزه‌ای، با شعار «محمد رسول الله» و قطعات درهم‌ریخته‌ای به خط ثلث، شامل عبارات «ربنا الله ثم استقاموا» و «انفسکم و لکم فیها» که بخشی از آیات ۳۰ و ۳۱ سوره «فصلت» است؛ مشاهده می‌شود.

دو لوح کاشی محرابی شکل در جوانب غربی و شرقی نصب شده‌اند. لوح کاشی‌های محرابی شکل جانب جنوبی صندوق قبر، کتیبه‌ای به خط نسخ برجسته به دور خود دارند که شامل آیات ۸، ۹، ۱۸، ۳۸ تا ۴۰ و ۴۳ تا ۴۴ سوره «یس» هستند (تصویر ۳: ه). کتیبه‌های لوح کاشی‌های جانب غربی و شرقی، به دلیل موقعیت نامناسب قرارگیری آن‌ها (تقریباً چسبیده به ضریح) قابل بررسی نبودند. تمام لوح کاشی‌ها جانب جنوبی دارای طرحی یکسان و به

رنگ لاجوردی هستند؛ ولی لوح محرابی شکل‌های جانب غربی و شرقی به رنگ فیروزه‌ای و دارای دو کتیبه، یکی به خط نسخ و دیگری به خط کوفی هستند.

کتیبه‌های کاشی روی صندوقه قبر تاریخ ندارند و مشخصاً کاشی‌های سطح روی صندوقه که پرتکلف و زمینه گیاهی دارند و به سادگی کتیبه کاشی قرنیز نیستند، احتمالاً متعلق به تاریخی متأخرتر از کتیبه قرنیز هستند. با این حال به نظر می‌رسد کاشی‌های روی صندوقه قبر از ابتدا برای این صندوقه ساخته نشده‌اند و با فرم آن هم خوانی ندارند و ظرافتی در نصب کاشی‌ها دیده نمی‌شود و به هم‌ریختگی مشهود است. احتمالاً کتیبه‌های کاشی متعلق به قرنیز دیوار ساختمان سابق امامزاده بوده و لوح‌های محرابی شکل، بخشی از محرابی بزرگ‌تر و یا به سیاق نمونه‌های مشابه مانند لوح محرابی شکل مسجد هفتادریز (افشار، ۱۳۷۴، ج: ۱، ۴۷۲)، احتمالاً برای تعیین جهت قبله در قسمت‌های مختلف امامزاده نصب شده بودند که به دلیل خرابی ساختمان در طی ادوار بعد، به منظور حفظ کاشی‌ها از نابودی و دستبرد، روی صندوقه قبر نصب شده‌اند.



تصویر ۳: امامزاده سلطان سید اسحاق ساوه: الف) و ب) کاشی‌های محراب، ج) صندوقه و کتیبه روی آن، د) کتیبه کوفی جبهه شمالی، ه) لوح محرابی شکل جبهه جنوبی (نگارندگان، ۱۳۹۳).

Fig. 3: Imāmzādi Sultan Sayyid Isaac in Savih: A) and B) Mihrab tilework, C) Shrine Tomb Chest and inscription on it, D) Kufic inscription on the northern facade, E) Mihrab-shaped plaques on the southern facade (Authors, 2014).

### صندوقه قبر امامزاده محمد مجموعه بایزید بسطامی

مجموعه بایزید بسطامی در استان سمنان، شهر بسطام در کنار میدان مصدق واقع شده است. مجموعه بایزید بسطامی آثاری از دوران سلجوقی، ایلخانی را شامل می‌گردد (مخلصی، ۱۳۵۹: ۲۴۰-۲۲۰). این مجموعه دارای امامزاده‌ای است که صندوقه قبر آن، دارای کاشی‌کاری تاریخی است. احداث ساختمان بقعه امامزاده محمد را، به «غازان خان» ۷۰۳-۶۹۴ ه.ق. نسبت می‌دهند (حقیقت، ۱۳۸۵: ۳۳۴). «مخلصی»، قبر امامزاده را، ساده توصیف کرده است (مخلصی، ۱۳۵۹: ۲۲۶)؛ البته امروزه تزئیناتی روی صندوقه قبر دیده می‌شود. دیواره صندوقه قبر ترکیبی

از آجرهای لعاب دار فیروزه‌ای که کیفیت نازلی دارند و آجرهای بدون لعاب، است. درست در بالای تزئین مذکور، کتیبه فیروزه‌ای به خط برجسته و دارای زمینه‌ای با طرح‌های گیاهی برجسته است که شخص دفن شده را، معرفی می‌کند: «بسم الله الرحمن الرحيم هذا قبر السيد العزه آل طاهره و فخر الرسول الله تاج الموحدين شرف المؤمنین السيد محمد بن جعفر الصادق رضوان الله تعالى» (تصویر ۴: الف)، این کتیبه متأسفانه تاریخ ندارد و قابل مقایسه با نمونه‌هایی چون لوح‌های کتیبه‌ای امامزاده شاه جعفر قم مورخ ۶۶۷ هـ.ق. ش.ث. ۱۸۶۴ (کلبادی نژاد و یوسف زاده، ۱۳۹۰: ۸۵) و امامزاده سلطان سید اسحاق ساوه به تاریخ ۶۷۶ هـ.ق. (ویلیبر، ۱۳۶۵: ۱۲۴) است که با تاریخ ساخت امامزاده به دستور غازان، مطابقت دارد و احتمالاً مربوط به تزئینات اولیه امامزاده، در اواخر سده هفتم هجری قمری است. هم‌چنین دو لوح کاشی با نقش برجسته گیاهی و کاشی‌های فیروزه‌ای مربع و مستطیل شکل ساده، روی صندوقه دیده می‌شود (تصویر ۴: ب). عدم هماهنگی بین تزئینات نشانگر این است که به دفعات، تغییراتی در آن داده شده است. کاشی‌های مربع و مستطیل شکل فیروزه‌ای، هیچ ارتباطی با صندوقه ندارد. لوح‌های برجسته کاشی روی قبر، که البته شکسته شده‌اند، در زمانی نامشخص روی قبر نصب شده‌اند. «زاره» گزارش می‌دهد این کاشی‌های نقش برجسته، قرنیز یکی از بناها با گنبد مخروطی به نام آرامگاه کاظم خان (احتمالاً غازان خان بوده که زاره به این شکل ثبت کرده) را تزئین می‌کرده (Sarre, 1910: 118) و هرکدام از این الواح کاشی، دارای طرح هم‌سان بوده است (Pickett, 1997: 62). این که این الواح، دقیقاً متعلق به چه دوره‌ای است، مشخص نیست. شاید در ارتباط با تغییراتی است که در دوره قاجار، در مجموعه صورت گرفته است (اعتماد السلطنه، ۱۳۶۲، ج ۱: ۱۱۹؛ حقیقت، ۱۳۸۵: ۳۳۸). در امامزاده یحیی ورامین نیز، که از ابنیه دوران ایلخانان است، قرنیز آرامگاه، با کاشی‌های برجسته با طرح هم‌سان احتمالاً قاجاری، تزئین شده است (Overton & Maleki, 2020: 132).



تصویر ۴: امامزاده محمد مجموعه بایزید بسطامی. الف) صندوق قبر و کتیبه دور صندوقه ب) لوح‌های کاشی نقش برجسته (نگارندگان، ۱۳۹۳).

Fig. 4: Imāmzādi Mohammad, part of the Bayazid Bastami Complex: A) Tomb Chest and Inscription surrounding the Tomb Chest, B) Relief-embellished tiles (Authors, 2014).

### بنای ویران اسفستان (سراب)

اسفستان یا اسبستان، یکی از روستاهای دهستان آغمیون شهرستان سراب است، که در کیلومتر چهار جاده سراب به اردبیل واقع شده است (تصویر ۵: الف). این بنای آجری شامل چندین اتاق و یک راهرو است. نصف سردر آن ریخته و تنها پایه راست سردر ورودی، به ارتفاع شش متر، باقی مانده است. به احتمال زیاد، این بنا مقبره‌ای بوده با سردری بلند، که ارتفاعی نزدیک به ۱۰ متر داشته است (طباطبایی، ۱۳۵۵، ج ۲: ۵۶۳). تزئینات بنا، شامل کاشی‌کاری در ترکیب با گچ و آجر است که فقط در قسمت پایه راست سردر، می‌توان آن را مشاهده نمود. زاره، این بنا را معاصر گنبد سلطانیه می‌داند (Sarre, 1910: 24). پیکت، نیز به نیم‌ستون‌هایی با برگ نخل‌های فیروزه‌ای ابتدایی که بر زمینه لاجوردی تزئین شده‌اند، اشاره می‌کند و احتمال می‌دهد که این‌ها، قطعات بریده‌ای بوده‌اند که در کنار هم، یک شکل کامل را تشکیل می‌داده‌اند<sup>۴</sup> و معتقد است این طرح، بسیار ابتدایی‌تر از سلطانیه و مربوط به زمانی زودتر است (Pickett, 1997: 108). تزئینات کاشی‌کاری باقی مانده این بنا، بیش از آن‌که مشابه تزئینات کاشی‌کاری سلطانیه (۷۰۴ تا ۷۱۳ هـ.ق.)، (آملی، ۱۳۸۱، ج ۲: ۲۵۷؛ ویلبر، ۱۳۶۵: ۱۵۱) باشد، قابل مقایسه با ابنیه ترکیه است؛ مانند: مدرسه سیرچالی قونیه، به تاریخ ۱۲۴۲ م/۶۳۹ هـ.ق. (URL/7) و مدرسه گوک توکات ۱۲۶۰ م/۶۵۸ هـ.ق. (URL/8) و مسجد جامع اشرف اوغلو سلیمان بی ۱۲۹۱ م/۶۸۹ هـ.ق. (URL/9) که نشان از تأثیرپذیری از آثار ترکیه است. حضور لعاب سیاه، طرح‌های عمدتاً هندسی و نقوش گیاهی در کاشی‌کاری معرق این بنا، که در ابنیه میانه سده هفتم تا ابتدای سده هشتم هجری قمری در ایران دیده نمی‌شود؛ در حالی که در آثار ترکیه رایج بوده است. ممکن است سنتی تحت تأثیر آناتولی، در تاریخی پیش از پروژه سلطانیه، در شمال غرب ایران رایج بوده است. زاره، در اظهارنظری دیگر، نتیجه می‌گیرد که شاید این بنا، براساس سنتی که پیش‌تر در منطقه آذربایجان وجود داشته، ساخته شده باشد و مستقل از سلطانیه است (Pickett, 1997: 108). شاید قابل مقایسه بودن کاشی‌کاری اسفستان سراب با ابنیه دیگر در این خطه، مانند: سید ابوالقاسم عجب‌شیر (تصویر ۵: ب)، شعیب‌دوزال اهر (تصویر ۶)، گنبد غفاریه (URL/10) و باقی مانده‌های کاشی‌کاری شنب‌غازان (تصویر ۵: ج)<sup>۵</sup>، نشانه‌های حضور یک سنت مستقل باشد، که شاخصه آن لعاب سیاه است. با توجه به موارد ذکر شده، مشابهت با ابنیه متعلق به سال‌های پایانی سده هفتم هجری قمری ترکیه و مشابهت با تعدادی کاشی متعلق به شنب‌غازان مورخ ۶۹۸ تا ۷۰۲ هـ.ق. (شیرازی، ۱۳۳۸، ج ۳: ۳۸۲) با رعایت احتیاط، احتمالاً این بنا، متعلق به سال‌های پایانی سده هفتم هجری قمری تا سال‌های پیش از شروع ساخت مقبره الجایتو است. احتمالاً سنتی در شمال غرب ایران به تأثیر از آناتولی شکل گرفته بوده که شاید حتی مقدمه‌ای بر تزئینات کاشی‌کاری متمایز و نوآورانه گنبد سلطانیه بوده است. امروزه در این بنای ویران، تکنیک کاشی‌کاری معرق، تزئینات معقلی و لعاب‌پران دیده می‌شود. کاشی‌کاری معرق این بنا، به اشکال شمسه هشت، ترنج، مربع، مثلث، پنج‌کند، پابزی و نقش گل نیلوفر، در رنگ‌های فیروزه‌ای و سیاه و سفید اجرا شده است (تصویر ۵: د). نقش گل نیلوفر فیروزه‌ای بر زمینه سیاه، که زمانی نیم‌ستون‌ها را تزئین می‌کرده، امروزه وجود ندارد و تنها براساس طرح «زاره»، از وجودش آگاه شده‌ایم (Sarre, 1901: 53, 65) و با مقایسه طرح «زاره» با بقایای امروز، به جای رنگ سفید، گچ سفید در ترکیب با کاشی سیاه و فیروزه‌ای، به صورت دو نوار مجزا، دور کاشی‌کاری معرق دیده می‌شود. کاشی لعاب‌پران نیز، در اشکال مختلف هندسی مثل شمسه پنج‌پر، در کاشی‌های فوق‌الذکر، اجرا شده‌اند. کاشی‌نره فیروزه‌ای رنگ، به صورت معقلی، تنها در قسمت باقی مانده مقرنس طاق نمای درگاه ورودی، دیده می‌شود (تصویر ۵: ه).

### امامزاده شعیب‌دوزال (اهر)

این بنا در ۶۵ کیلومتری جلفا، مشرف به رودخانه ارس در روستای دوزال قرار دارد (تصویر ۶: الف). بنا فاقد تاریخ است و تنها دارای تزئینات کاشی‌کاری است. تزئینات کاشی‌کاری در این بنا، در نوار قزنیز فوقانی و قاب‌های فوقانی دو در ورودی و فضای داخلی سقف و قاب‌های مربع شکل میانه بدنه خارجی، به صورت گره‌سازی با کاشی‌های سیاه و فیروزه‌ای، بر زمینه آجر و گچ، قابل مشاهده است. عمده کاشی‌کاری قزنیز فوقانی، حاصل بازسازی‌های سال‌های اخیر است که به نظر می‌رسد؛ براساس قسمت‌های باقی مانده، صورت گرفته است؛ چراکه بخشی از

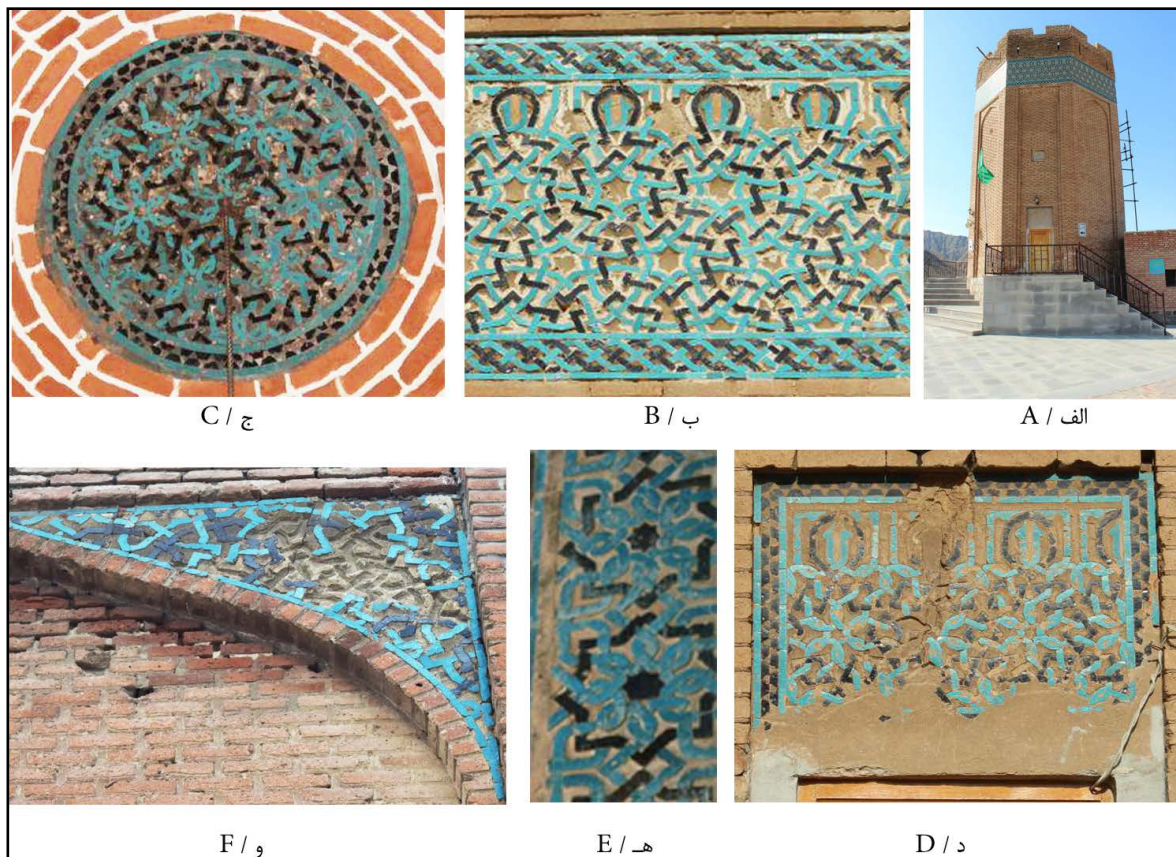


تصویر ۵: بنای ویران اسفستان سراب: الف) سردر باقی مانده (نگارندگان، ۱۳۹۳)، ب) کاشی کاری معرق و لعاب پیران مقرنس امامزاده ابوالقاسم عجب شیر (نگارندگان، ۱۳۹۳)، ج) قطعات کاشی کاری از شب غازان (امروزه در اختیار انجمن فرهنگی و تاریخی شب غازان)، د) معرق و لعاب پیران سردر و نغول اسفستان سراب، ه) معقلی سردر اسفستان سراب (نگارندگان، ۱۳۹۳).

**Fig. 5: The Ruined Isfahān Sarāb Building: A) Remaining entrance arch (Authors, 2014) B) Mosaic and L'āb parān tilework of the Muqarnas at Imāmzādi Sayyid Abu al-Qāsim Ajabshyr (Authors, 2014) C) Tile fragments from the Shanbi Ghāzān (currently held by the Shanbi Ghāzān Cultural and Historical Association) D) Mosaic and L'āb parān tilework of the entrance arch, E) Ma'qili (Square Kufic) tilework at the entrance arch (Authors, 2014).**

گره سازی کهنه و قدیمی می نماید (تصویر ۶: ب). کاشی کاری زیر سقف، سالم ترین قسمت از تزئینات این بنا است (تصویر ۶: ج). کاشی کاری های قاب های فوقانی دو در ورودی، دچار ریختگی شده و فقط در یکی از آن ها، تزئینات گره سازی باقی مانده، دیگری کاملاً از بین رفته و فقط قسمت اندکی از حاشیه آن، باقی مانده است (تصویر ۶: د). گره سازی با نوارهای لاجوردی در ترکیب با نوارهای فیروزه ای و آجری، یکی از ویژگی های کاشی کاری ایرانی است؛ در حالی که قبل از دوره ایلخانی، در آناتولی رخ نمی دهد (Pickett, 1997: 59). در دوره سلجوقی، به صورت تک رنگ فیروزه ای در ترکیب با گچ و آجر استفاده شده و در دوره ایلخانی با نوارهای لاجوردی در ترکیب با نوارهای فیروزه ای و آجری، در ابنیه ای چون: نمای بیرون گنبد سلطانیه ۷۱۰ هـ.ق. (حمزه لو، ۱۳۸۱: ۹۰، ۲۹۴)، مسجد جامع ورامین مورخ ۷۲۲ و ۷۲۶ هـ.ق. (ویلبر، ۱۳۶۵: ۱۷۰)، دیده می شود. گره سازی در ترکیب با نوارهای فیروزه ای و سیاه، تنها

در خطه آذربایجان، در ابنیه‌ای چون: شنب‌غازان و گنبد غفاریه استفاده شده، که احتمالاً تحت تأثیر آناتولی بوده است؛ به عنوان مثال، مشابه تزئینات این برج، در بنای مسجد جامع ملطیه (اولوجامع) مورخ ۱۲۲۰-۱۲۴۷ م. ۶۱۶-۶۴۴ ه. ق. دیده می‌شود (تصویر ۶: ه)، (URL/11). هم‌چنین تزئینات کاشی‌کاری این بنا، با قطعات گره‌سازی لاجوردی و سیاه مکشوفه شنب‌غازان، مورخ ۶۹۸ تا ۷۰۲ ه. ق. (شیرازی، ۱۳۳۸، ج ۳: ۳۸۲) شباهت دارد (تصویر ۵: ج) و در مقایسه با گنبد غفاریه مراغه، در حدود ۷۱۶ تا ۷۲۸ ه. ق. (دیباج، ۱۳۴۳: ۴۱) سطحی نازل‌تر دارد (تصویر ۶: و) و به نظر می‌رسد متعلق به زمانی قدیمی‌تر است. نمونه غفاریه، با این‌که بسیار آسیب دیده، فضای بین گره‌سازی فیروزه‌ای و سیاه، با شمسه کاشی پر شده و در مجموع پرتکلف است. بنابر موارد ذکر شده، احتمالاً کاشی‌کاری این ساختمان، متعلق به گروهی از بناهای آذربایجان است که براساس سنتی که تحت تأثیر آناتولی بوده، تزئین شده و احتمالاً متعلق به اوایل سده هشتم هجری قمری پیش از پروژۀ سلطانیه، یا هم‌زمان با آن، در حدود ۷۰۰ تا ۷۱۵ ه. ق. باشد و ترکیبی از تأثیر کاشی‌کاری موجود در آذربایجان در دوره ایلخانی و تأثیرات آناتولی را، نشان می‌دهد.



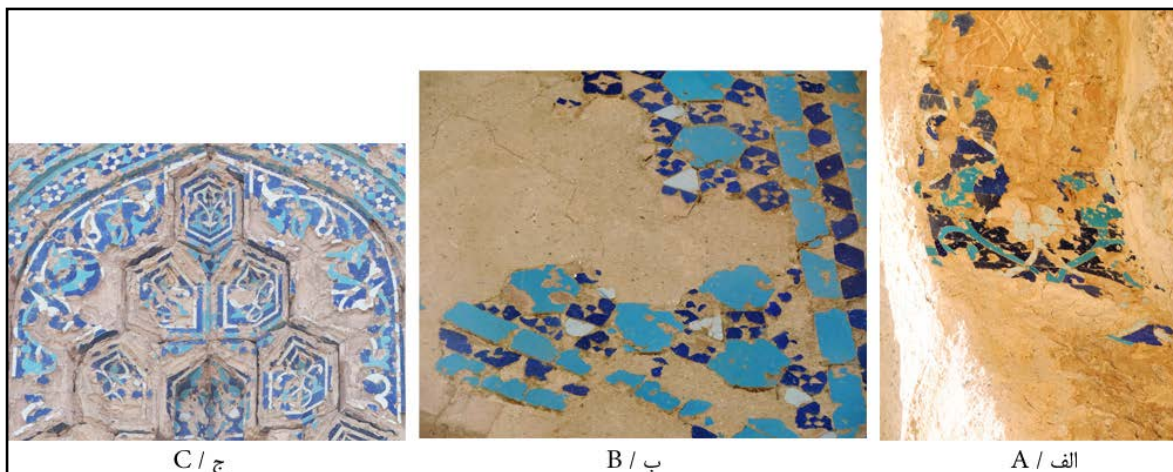
تصویر ۶: الف) امامزاده شعیب دوزال اهر، ب) گره‌سازی قرنیز فوقانی، ج) گره‌سازی زیر سقف، د) گره‌سازی بالای ورودی (کازمی، ۱۳۹۶)، ه) ملطیه ترکیه (URL/11) و) گره‌سازی گنبد غفاریه (نگارندگان، ۱۳۹۳).

Fig. 6: A) Imānzādi Shu'ayb Duzāl Ahar B) Upper cornice Strapwork, C) Strapwork design beneath the ceiling, D) Strapwork above the entrance (Kazemi, 2017) E) Malatya, Turkey (URL/11) f) Strapwork at the Ghafariyah Dome (Authors, 2014).

### امامزاده هود (صفیه خاتون)، (درجزین)

امامزاده هود درجزین در استان همدان، شهرستان همدان، در روستای ینگ قلعه قروه درجزین، واقع شده است. این بنا از جمله ابنیه فراموش شده ایلخانی است. این امامزاده فاقد کتیبه تاریخ‌دار است. فقط «ویلبر» آن را به دوره ایلخانی منسوب کرده است و توضیح دیگری نمی‌دهد (ویلبر، ۱۳۶۵: ۲۰۴). تزئینات کاشی‌کاری این بنا، به کاشی‌کاری معرق و تزئینات معقلی و لعاب‌پران قابل تقسیم است. کاشی‌کاری معرق در پشت بغل نغول‌های بدنه بیرونی بنا، با کاشی‌های شش ضلعی منتظم، لوزی و مربع و در لبه زیرین طاق نمای جنوبی، با طرح‌های

گیاهی در رنگ‌های فیروزه‌ای، لاجوردی و سفید، اجرا شده است. شیوه تزئین لعاب‌پران با طرح چهارلنگه بر روی کاشی‌های لوزی شکل، دیده می‌شود (تصاویر ۷: الف، ب). دسته دوم مشتمل بر، بدنه نغول‌های خارجی بنا، در طرح ساده هندسی و کتیبه کوفی بنایی است. از تزئینات کاشی‌کاری معرق، با طرح‌های گیاهی، در حد ناچیزی باقی مانده است. با توجه به شباهت تزئینات کاشی‌کاری در طرح گیاهی این بنا با تزئینات کاشی‌کاری زیر مقرنس طاق نماهای برج شیخ حیدر مشکین شهر (تصویر ۷: ج) با تاریخی در حدود ۷۱۶ تا ۷۲۵ هـ.ق. (Pickett, 1997) و استفاده از لعاب سفیدرنگ، که شروع استفاده مداوم از آن متعلق به ربع اول سده هشتم هجری قمری است و مشابهت معماری بنا با امامزاده جعفر اصفهان، متعلق به حدود ۷۲۵ هـ.ق. (هنرفر، ۱۳۵۰: ۳۰۰) و کیفیت نقوش گیاهی، که بالاتر از سلطانیه ۷۰۴ تا ۷۱۳ هـ.ق. (آملی، ۱۳۸۱، ج ۲: ۲۵۷؛ ویلبر، ۱۳۶۵: ۱۵۱) به نظر می‌رسد، شاید بتوان تاریخی در حدود ۷۲۰ تا ۷۳۰ هـ.ق. را برای این تزئینات پیشنهاد نمود.



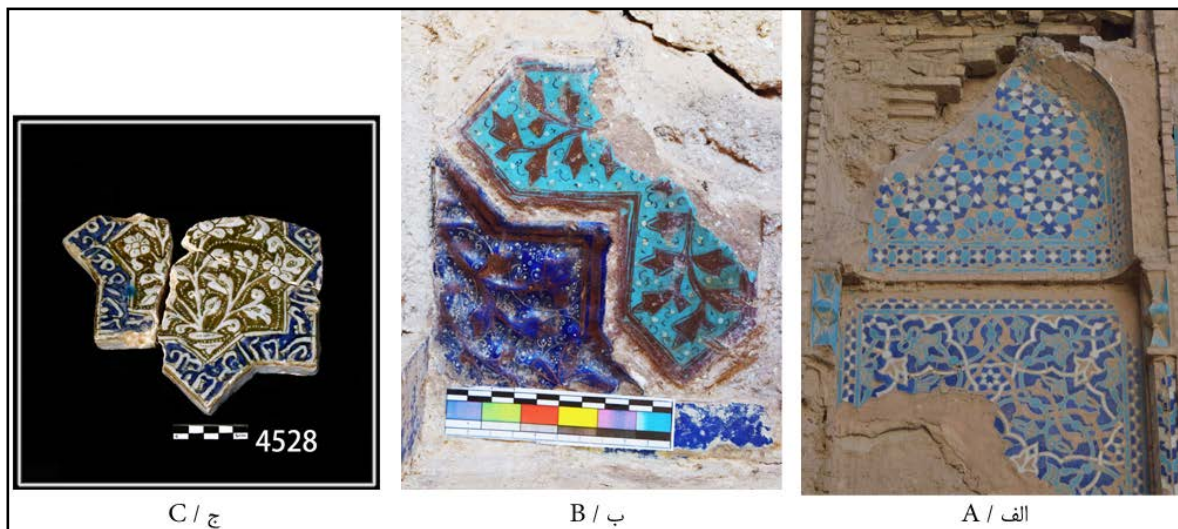
تصویر ۷: امامزاده هود در جزین همدان: الف) کاشی‌کاری معرق زیر طاق نغول نمای بیرونی، ب) کاشی‌کاری معرق و لعاب‌پران لچکی نمای بیرونی (عکس از زهرا جعفری فرد)، ج) کاشی‌کاری سردر بقعه شیخ حیدر مشکین شهر (نگارنگان، ۱۳۹۳).

Fig. 7: Imāmzādi Hud Darjazyn in Hamidān: A) Mosaic tilework beneath the niche arch on the exterior, B) Mosaic and L'āb parān tilework on the outer Spandrel (Photo by Zahra Jafari Fard), C) Mosaic tilework of the entrance of Shaykh Hiydar Tower in Ardabyl (Authors, 2014).

### کاشی‌کاری مدرسه شمسیه (یزد)

این مدرسه در خیابان رجایی و کوچه چهارمنار قرار دارد، که معروف به بقعه سیدشمس‌الدین است. از این بنا نیز کتیبه‌ای که بتوان تاریخ ساخت بنا را با استناد به آن، روشن ساخت به دست نیامده است. «جعفری» دو تاریخ را در مورد اتمام عمارت بیان کرده است که یکی ۷۲۷ هـ.ق. و دیگری نیز ۷۳۳ هـ.ق. است (جعفری، ۱۳۴۳: ۱۱۱). «افشار» می‌نویسد: بخش بزرگی از مدرسه شمسیه ویران شده بود و تنها اتاق مقبره و ایوان ورودی و قسمتی از سردر باقی مانده است (افشار، ۱۳۷۴، ج ۲: ۵۹۳-۵۹۰). دیوار دور صحن، در سال‌های اخیر به شکل جدیدی بازسازی و تزئین شده و تزئینات کاشی‌کاری معرق آن‌ها، کاملاً جدید است. سیر بازسازی صحن را، می‌توان در مجموعه عکس‌های این بنا، که متعلق به دهه ۷۰ و ۸۰ م. است، پیگیری کرد (URL/12). تزئینات این بنا، شامل نقاشی روی گچ، گچ‌بری و کاشی‌کاری است (افشار، ۱۳۷۴، ج ۲: ۵۹۵). تزئینات کاشی‌کاری معرق را، که به نظر اصیل می‌آید، تنها در نغول‌های جوانب ایوان ورودی بقعه، می‌توان مشاهده کرد که در نغول جبهه شمالی ایوان ورودی بقعه، ریختگی بسیاری دارد (تصویر ۸: الف). تزئینات دو نغول شامل: طرح‌های اسلیمی لعاب‌دار و بدون لعاب و کاشی‌هایی به شکل ترنج، پنج‌کند، طبل، دولنگه، گیوه، لوزک و شمسه پنج، سرمه‌دان در رنگ‌های فیروزه‌ای، لاجوردی و سفید است. تزئینات معرق این بنا را، می‌توان در بین تزئینات کاشی‌کاری معرق مدرسه شهاب‌الدین قاسم طراز (تصویر ۹۳ در: Pickett, 1997) مورخ ۷۳۷ هـ.ق. و محراب مسجد جامع یزد (شکری، ۱۳۹۴: ۲۳۵) مورخ ۷۷۷ هـ.ق. قرار داد. به لحاظ اجرای معرق و کیفیت اجرا، کمی ظریف‌تر از معرق سردر و هشتی مدرسه شهاب‌الدین قاسم طراز است و

به نظر می‌رسد، متعلق به تاریخی اندکی پس از این مدرسه هستند. احتمالاً در حدود نیمه سده هشتم هجری قمری. علاوه بر تزئینات کاشی‌کاری معرق، کاشی‌های شکسته شمسه و چلیپا طلاچسبان، در قسمت تحتانی ازاره ایوان نصب است که به دلیل کیفیت نصب‌شان، احتمالاً مربوط به قسمت دیگری از بنا بوده‌اند و در مدرسه یافت شده و برای حفاظت بهتر دوباره نصب شده‌اند (تصویر ۸: ب). این کاشی شباهت بسیاری به کاشی مکشوفه از محله فهادان یزد متعلق به دوره ایلخانی دارد (میش مست‌نهی و مرتضوی، ۱۳۹۹: ۲۵۲)؛ به نظر می‌رسد متعلق به تاریخی هم‌زمان با اتمام بنا، یعنی ۷۲۷ یا ۷۳۳ ه.ق. است؛ هم‌چنین قطعات شکسته کاشی نقش برجسته زرین فام، منسوب به مدرسه شمسیه است (تصویر ۸: ج)؛ که شباهت بسیاری به کاشی‌های نقش برجسته زرین فام مدرسه کمالیه و بقعه سید رکن‌الدین (Watson, 1977: 190) دارد. کاشی‌کاری معقلی نیز، در هشتی ورودی، در دو قسمت سقف و ازاره، دیده می‌شود. معقلی سقف بسیار نو و جدید می‌نماید؛ درحالی‌که معقلی‌های ازاره هشتی، به نظر قدیمی و احتمالاً متعلق به سردر قدیمی ورودی مدرسه است.



تصویر ۸: مدرسه شمسیه: الف) کاشی‌کاری معرق و لعاب‌پران جانب شمالی ایوان شرقی، ب) کاشی طلاچسبان ایوان شرقی (نگارندگان، ۱۳۹۳). ج) کاشی زرین فام منسوب به شمسیه (آرشبو میراث فرهنگی یزد).

Fig. 8: Shamsiyih School in Yazd: A) Mosaic and L'ab parān tilework on the northern side of the eastern iwan, B) Gilded tile in the eastern iwan (Authors, 2014) C) Luster tile attributed to Shamsiyih (Archive of Cultural Heritage, Yazd).

### کاشی‌کاری مدرسه شهاب‌الدین قاسم طراز (یزد)

در محله شاه ابوالقاسم و جنب حسینیه شاه ابوالقاسم یزد واقع شده است. امروزه در جای مدرسه خواجه شهاب‌الدین قاسم طراز، مسجد جدیدی برپا شده و از بقایای بنای سده هشتم هجری قمری فقط سردر و هشتی ورودی صحن باقی مانده است (افشار، ۱۳۷۴، ج ۲: ۶۰۵). تزئینات این بنا شامل کاشی‌کاری و اندکی نقاشی روی گچ است. در این مدرسه، کتیبه‌ای که تاریخ دقیق ساخت بنا را مشخص کند، به دست نیامده، اما «جعفری» از مورخان قرن نهم هجری قمری تاریخ اتمام بنا را ۷۸۷ ه.ق. ذکر کرده است (جعفری، ۱۳۴۳: ۱۲۸-۱۲۷). ولی «افشار» این تاریخ را براساس مندرجات کتاب تاریخ جدید یزد (کاتب، ۱۳۴۵: ۱۳۸) و جامع مفیدی (مستوفی بافقی، ۱۳۸۵، ج ۳: ۲۵۳) که از مورخین بعد از جعفری به شمار می‌روند، به سال ۷۳۷ ه.ق. اصلاح کرده است (افشار، ۱۳۷۴، ج ۲: ۶۰۵). تزئینات کاشی‌کاری این بنا، محدود به سردر، هشتی ورودی، ازاره‌های ایوان منتهی به کریاس و غرفه‌های دور صحن می‌شود. تزئینات کاشی‌کاری معرق سردر و سقف هشتی ورودی، در وضعیت مناسبی قرار دارند و نزدیک به تزئینات معرق مدرسه شمسیه ۷۲۷ تا ۷۳۳ ه.ق. (جعفری، ۱۳۴۳: ۱۱۱) است (تصویر ۸: الف و ۹: الف، ب) و در مقایسه با کاشی‌کاری معرق ابنیه متعلق به ربع سوم سده هشتم هجری قمری مانند محراب مسجد جامع یزد، مورخ ۷۷۷ ه.ق. (شکرى، ۱۳۹۴: ۲۳۵). از نظر تنوع رنگ‌ها و نقوش و کیفیت اجرا، در سطح پایین‌تری قرار دارد؛ لذا مقایسه کاشی‌کاری این بنا، اصلاح تاریخ از جانب آقای «افشار» را تأیید می‌کند؛ ازجمله

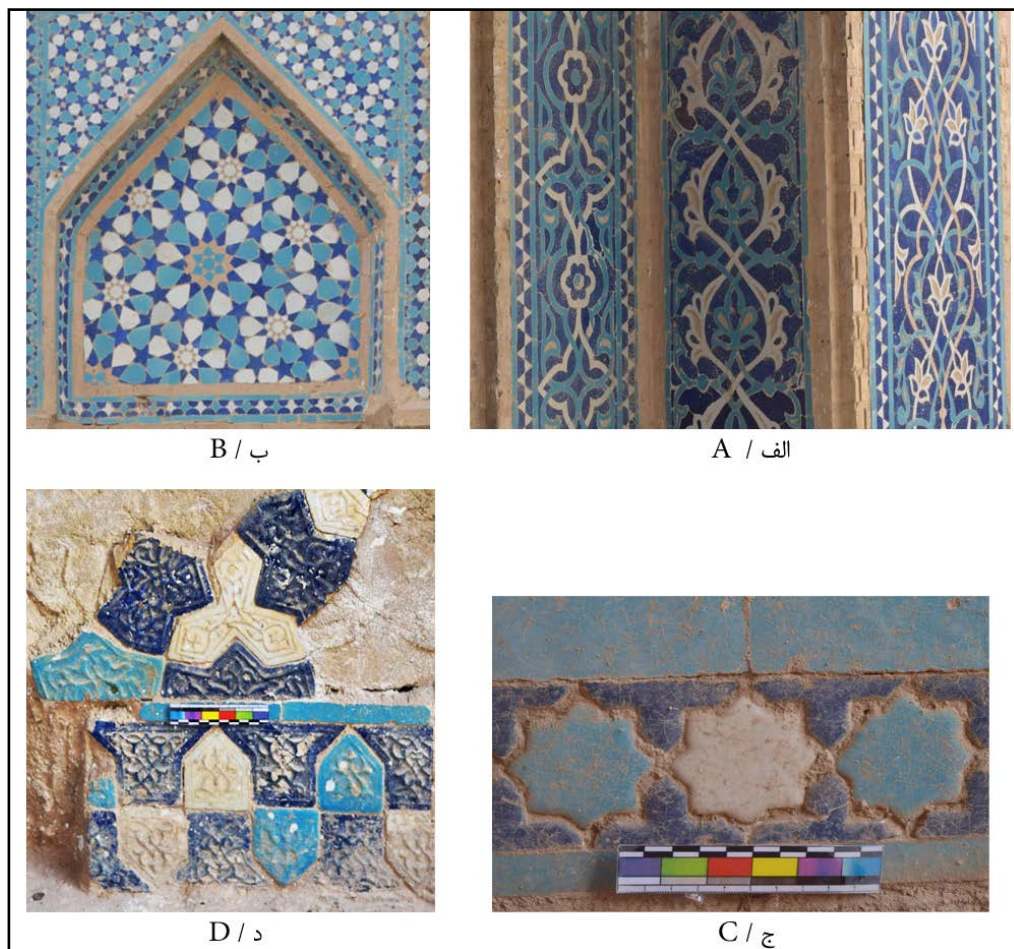
تزئینات کاشی‌کاری که در این بنا کمتر شناخته شده شامل: (۱) کاشی‌های سفید، فیروزه‌ای و لاجوردی قالبی، با نقش گیاهی برجسته در فرم‌های سلی، نیم‌سلی، سلی (در فرم Y) که امروزه ۲۰ عدد از این کاشی‌ها، به صورت نامنظم در ازاره هشتی ورودی، نصب شده است و تعدادی از آن‌ها در کف هشتی ریخته بود (تصویر ۹: د). بنا به عکسی که «اوکین» در سال ۱۹۷۳ م. گرفته، ازاره هشتی ورودی، کاملاً با کاشی‌های مذکور تزئین شده بوده<sup>۷</sup> (عکس ۱۰۰ در: Pickett, 1997). هم‌چنین «افشار» گزارش می‌دهد تعدادی از این کاشی‌ها، در انبار مدرسه، روی هم قرار داشته‌اند (افشار، ۱۳۷۴، ج ۳: ۱۱۵۳). به لحاظ فرم و ترکیب استفاده‌شده، قابل مقایسه با کاشی‌های زرین‌فام و تک‌رنگ لاجوردی نقش برجسته در زیر طاق ایوان طبقه اول بقعه پیربکران اصفهان، مورخ ۷۰۳ تا ۷۱۲ ه.ق. (ویلیبر، ۱۳۶۵: ۱۳۵؛ حمزوی و اصلانی، ۱۳۹۱: ۲۶۵) است. کاشی‌های نقش برجسته این بنا، در دوره ایلخانی منحصر به فرد هستند و همتایی در سایر ابنیه ندارد. (۲) کاشی شمس زین‌فام، در ترکیب با چهارلنگه لاجوردی، که بنابر مشاهده اوکین، در هشتی ورودی، نزدیک به کاشی‌های نقش برجسته قرار داشته<sup>۷</sup> که امروزه در بنا وجود ندارد؛ احتمالاً به منظور جلوگیری از دزدیده شدن در زیر لایه‌ای از گچ یا خشت پنهان شده باشد (عکس ۹۹ در: Pickett, 1997). (۳) نوار حاشیه‌ای از کاشی‌های شمس لاجوردی و سفید کوچک، در ترکیب با کاشی‌های نیم‌چلیپا لاجوردی، که در ازاره غرفه‌های مشرف به صحن واقع شده است (تصویر ۹: ج). به نظر می‌رسد به دلیل استفاده از رنگ سفید، تکامل یافته نمونه‌های واقع در امامزاده جعفر دامغان (URL/6) و منارجنبان اصفهان (URL/5) و پیربکران اصفهان (حمزوی و اصلانی، ۱۳۹۱: ۲۴۰) است؛ از این رو به نظر می‌رسد متعلق به تاریخی ۷۳۷ ه.ق. است (افشار، ۱۳۷۴، ج ۲: ۶۰۵).

### کاشی زرین‌فام بقعه شیخ علی بنیمان (بیداخوید)

این بقعه در استان یزد، ۱۰۰ کیلومتری شهرستان یزد در قریه بیداخوید که بین قراء توران پشت و علی‌آباد قرار دارد. این بنا متعلق به سده نهم هجری قمری است (گلمبک، ۱۳۷۴: ۵۲۲-۵۲۴). در این میان، در سکوی جانب راست ورودی راهرو منتهی به مزار شیخ، کاشی هشت زرین‌فامی با نقوش گیاهی و کتیبه فارسی نصب شده، که گویا بنابر سبک آن، متعلق به سده هشتم هجری قمری است (تصویر ۱۰: الف). با توجه به تاریخی که مجموعه بنیمان دارد و مکان قرارگیری این کاشی، که به احتمال زیاد، محل اصلی نصب آن نیست، امکان دارد این کاشی زرین‌فام، متعلق به این بنا نبوده و از جایی دیگر، به این بنا آورده شده و نصب‌گردیده است. بر روی کاشی، ابیاتی از باب اول بوستان سعدی، نوشته شده است. این کاشی به لحاظ خط کتیبه، طرح و کیفیت اجرای نقوش، با کاشی‌های امامزاده میرمحمد حنفیه خارک، با تاریخ ۷۳۸ ه.ق. (تصویر ۱۰: ب) قابل مقایسه است که جزو آخرین تولیدات کاشان است، که تا دهه چهارم سده هشتم هجری قمری ادامه یافت (Watson, 1977: 82)؛ هم‌چنین نمونه مشابه این کاشی را، می‌توان در موزه «اسمیشسونین / Smithsonian»، به ش.ث. FSC-P-6944، (URL/13) مشاهده کرد. کاشی موجود در موزه، به سده چهاردهم میلادی/هشتم هجری قمری منسوب شده و دارای نقوش گیاهی در مرکز، بر زمینه‌ای ساده و حاشیه کتیبه‌ای فارسی است.

### ورودی کوچک شرقی دومنار دارالضیافه (دارالبطیخ)

دومنار دارالضیافه (دارالبطیخ) که از وجه تسمیه آن اطلاعی در دست نیست (هنرفر، ۱۳۵۰: ۲۹۰)، در خیابان کمال، ابتدای کوچه حاجی کاظم‌زاده، در محله قدیمی جویباره اصفهان، واقع است. بنابر نظر «ویلیبر»، این دومنار، سردر یک مجموعه بزرگ است که امروزه از آن مجموعه، فقط ورودی کوچکی در جانب شرقی باقی‌مانده است (ویلیبر، ۱۳۶۵: ۱۸۲)، (تصویر ۱۱: الف). «حمدالله مستوفی» در نزهةالقلوب بیان می‌دارد: زمانی که کتاب را نوشته، مردم اصفهان سنی شافعی بوده‌اند (مستوفی، ۱۳۳۶: ۵۳). این نشان می‌دهد مناره‌ها هنگامی ساخته شده‌اند که شیعه در اصفهان، از محافظت سلطنتی برخوردار بوده، یعنی در حدود ۷۰۹ تا ۷۱۶ ه.ق. هیچ دلیلی وجود ندارد که این تاریخ وارد کنیم، ولی چون کلمات شیعه، کمی بعد از ۷۴۱، در مدرسه امامی نوشته شده، می‌توان این مناره‌ها را، متعلق به این تاریخ نیز دانست (Pickett, 1997: 119). «ویلیبر» تاریخ این دومنار را، در حدود ۷۲۰ تا ۷۴۰ ه.ق. می‌داند (ویلیبر،



تصویر ۹: مدرسه شهاب‌الدین قاسم طراز یزد: الف) معرق هشتی ورودی، ب) معرق و لعاب‌پران سردر ورودی، ج) کاشی‌های نقش برجسته ازاره هشتی، د) حاشیه تزئینی غرفه مشرف به صحن، گره شمسه و چلیپا (نگارندگان، ۱۳۹۳).

Fig. 9: Shahāb al-Din Qāsim Tarāz School in Yazd: A) Mosaic of the vestibule, B) Mosaic and L'āb parān tilework of the entrance, C) Relief-embellished tiles of the vestibule's lower part, D) Decorative border of the booth overlooking the courtyard, with Combining star- and cross-shaped tiles (Authors, 2014).



تصویر ۱۰: الف) کاشی زرین فام مجموعه شیخ علی بنیمان بیداخوید، ب) کاشی‌های زرین فام بقعه میرمحمد حنفیه خارک (نگارندگان، ۱۳۹۳).

Fig. 10: A) Luster tile from the Shaykh 'Ali Banymān Byd-Akhavyd in Yazd, B) Luster tiles from the Imāmzādi Mir Muhammad Hanafiyyih khark (Authors, 2014).

۱۳۶۵: ۱۸۳). تزئینات کاشی‌کاری دومنار دارالضیافه، کاملاً بازسازی شده‌اند. این سردر، تنها دارای تزئینات کاشی‌کاری است. تزئینات کاشی‌کاری این ورودی، در دو نغول جوانب این ورودی و به صورت کاشی‌کاری معرق است (تصویر ۱۱: ب). علاوه بر این، دور ورودی، تزئینات کاشی‌کاری معقلی باقی مانده است. این ورودی تاریخ مشخصی ندارد و «پیکت»، تاریخ ۷۷۲ ه.ق. را پیشنهاد می‌دهد (Pickett, 1997: 120). با توجه به تنوع رنگ‌های استفاده‌شده در کاشی‌کاری معرق این سردر (فیروزه‌ای، لاجوردی، سفید، آگر، سبز)، نقوش گیاهی به کار رفته و کیفیت اجرا، مشخص است که این ورودی، تزئیناتش مطابق با کاشی‌کاری دومنار دارالضیافه نیست و متعلق به تاریخی پس از آن است؛ از طرفی تاریخ ۷۷۲ ه.ق. نیز، برای این تزئین بسیار دیر است؛ چراکه در مقایسه با تزئینات کاشی‌کاری ابنیه متعلق به این تاریخ مانند: محراب صفة عمر مسجد جامع اصفهان، مورخ ۷۷۸ ه.ق. (شکری، ۱۳۹۴: ۱۵۰) و سردر شرقی (گنبد خاگی) مسجد جامع اصفهان، مورخ ۷۶۸ ه.ق. (گذار و همکاران، ۱۳۷۱، ج ۴: ۶۳) در اجرا، طرح و تنوع لعاب‌ها، در سطحی ساده‌تر و نازل‌تر قرار دارد. کاشی‌کاری این سردر، با تزئینات کاشی‌کاری بنایی هم‌چون بقعه باباقاسم، متعلق به ۷۴۱ ه.ق. (همان: ۲۲۶)، (تصویر ۱۱: ج) و ایوان شمالی مدرسه امامی (به جز طاق نمای مقرنس‌دار ایوان) با تاریخی کمی بعد از ۷۴۱ ه.ق. (Pickett, 1997: 123)، (تصویر ۱۱: د) و محراب مدرسه امامی، منسوب به ۷۵۵ ه.ق. (Crane, 1940: 99-100)، (تصویر ۱۱: ه) واقع در موزه متروپولیتن (ش.ث. ۳۹۰۲۰)، قابل مقایسه است؛ علاوه بر این، به دلیل حضور محدود رنگ سبز و نقش گل نیلوفر در نغول ورودی شرقی دارالضیافه، که در ابنیه متعلق به ۷۶۸ ه.ق. به بعد، به صورت گسترده و برجسته به کار رفته؛ مانند محراب و ایوان جنوبی صفة عمر (شکری، ۱۳۹۴: ۱۵۰). احتمالاً این تزئینات کاشی‌کاری، مربوط به تاریخی مابین بنای بقعه باباقاسم مورخ ۷۴۱ ه.ق. و صفة عمر به تاریخ ۷۶۸ ه.ق. است. در بین این دو تاریخ، مظفریان به سال ۷۵۸ ه.ق. با خلیفه عباسی بیعت کردند و نامش را به خطبه بازگرداندند؛ شاید این دلیلی برای ورود سبکی جدید از کاشی‌کاری به اصفهان باشد (Pickett, 1997: 120). به نظر می‌رسد کاشی‌کاری این سردر، احتمالاً متعلق به ۷۴۰ تا ۷۵۸ ه.ق. باشد.

### کاشی‌کاری بقعه شیخ احمد (فهادان)

این بقعه در محله فهادان یزد، کوچه شیخ احمد فهادان و قبل از کوچه سلطان‌الذاکرین، واقع شده است. بنابر نظر «جعفری» (۱۳۴۳: ۱۴۳) و «کاتب» (۱۳۵۷: ۱۹۲)، از مورخان قرن نهم هجری قمری «شیخ احمد» در سال ۷۲۷ ه.ق. و برادرش «شیخ محمد» در سال ۷۳۵ ه.ق. وفات می‌یابند. هر دو برادر، در کنار هم، در این مزار دفن می‌شوند (افشار، ۱۳۷۴، ج ۲: ۳۴۷). «مبارزالدین محمدبن مظفر» به سال ۷۵۰ ه.ق. سباباطی بر در مزار این دو برادر ساخت (مستوفی بافقی، ۱۳۴۲: ۶۳۱ - ۶۳۲)؛ بنابراین بنا در دوره جانشین ایلخانان ساخته شده و در ادوار بعد، تزئینات و اضافاتی داشته است. کاشی‌کاری این بنا، محدود به محراب گنبدخانه، قبر و یک قاب دیواری کاشی‌کاری معرق، در اتاق جانب غربی می‌شود. در گذشته نمای گنبد نیز دارای تزئینات کاشی‌کاری بوده است.

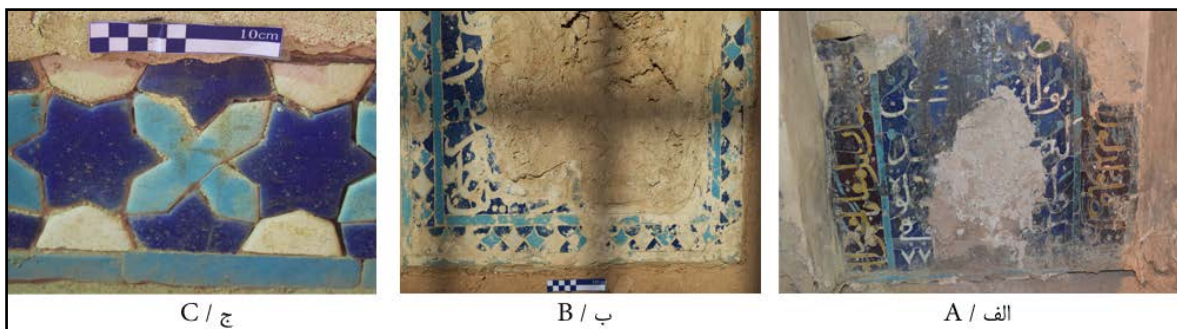
از کاشی‌کاری محراب، اندک کاشی‌کاری معرقی باقی مانده که آن هم دچار ریختگی شده است (تصویر ۱۲: الف). به تاریخ ۷۷۱ ه.ق. (افشار، ۱۳۷۴، ج ۲: ۳۴۸) امروزه تنها رقم دهگان و صدگان تاریخ، باقی مانده ۷۷۱ است؛ زمانی کتیبه کوفی نسبتاً پهنی، به صورت نقاشی روی گچ محراب را دربر می‌گرفته (همان: ۱۱۱)، امروزه هیچ ردی از کتیبه باقی نمانده است. دو حفره زیر مقرنس محراب، شاید جای گوی‌های کاشی بوده که مانندش را، در محراب مسجد جامع یزد، می‌بینیم. نکته بارز کاشی‌کاری معرق محراب، استفاده گسترده از رنگ آخراپی روشن متمایل به زرد، در کتیبه است که در ابنیه میانه سده هشتم هجری قمری مانند صفة عمر مسجد جامع اصفهان، مسجد جامع یزد و عمدتاً در جزئیات طرح‌های اسلیمی، به کار رفته است. قابی از کاشی معرق، در دیوار فضای ضلع غربی محراب زیر گنبد، نزدیک به قبر قرار دارد. این قاب کاشی‌کاری، حاوی کتیبه‌ای بوده به رنگ سفید بر زمینه لاجوردی، که قسمت عمده آن، دچار ریختگی شده، ولی هنوز عبارت «ستین و سبعمائه» در آن خوانده می‌شود (تصویر ۱۲: ب). حاشیه‌های این قاب کاشی‌کاری در سردر شمالی مسجد جامع اصفهان ۷۶۸ ه.ق. (هنرفر، ۱۳۵۰: ۱۵۷) و محراب مدرسه امامی اصفهان در حدود ۷۵۵ ه.ق. (تصویر ۱۱: ه) استفاده شده است. کاشی‌کاری قبر



تصوير ۱۱: الف) سردر شرقى منار دارالضیافه، ب) نغول سردر، ج) لچکى سردر بقعه باباقاسم اصفهان، د) معرق ايوان شمالى مدرسه امام اصفهان (نگارندگان، ۱۳۹۳)، هـ) بخشى از محراب مدرسه امامى (واقع در موزه متروپوليتن (ش.ت. ۲۰۳۹).

Fig. 11: A) Eastern entrance arch of Dār al-Zyāfa Minaret, B) Mosaic of the entrance arch, C) Spandrel decoration of Bābā Qāsim Mausoleum in Isfahan, D) Mosaic in the northern iwan of Imāmy School in Isfahan (Authors, 2014) E) Section of the mihrab at Imāmy School (Located in the Metropolitan Museum, New York, Accession No. 39.20)

شامل: ترکیب کاشی‌های قالبی شمسه شش فیروزه‌ای و چلیپای لاجوردی و شش ضلعی سفید است (تصویر ۱۲: ج) که نمونه‌های مقدم‌تر آن، کاشی‌های شمسه و چلیپایی است که در منارجنبان (URL/5) و پیربکران اصفهان (حمزوی و اصلانی، ۱۳۹۱: ۲۴۰) و امامزاده جعفر دامغان (URL/6) مشاهده می‌کنیم. کاشی‌کاری معرق باقی‌مانده این بنا در محراب، به لحاظ تنوع رنگ، نمونه مشابهی ندارد.



تصوير ۱۲: بقعه فهادان يزد: الف) معرق باقى مانده محراب، ب) قاب کاشى معرق، ج) کاشى‌کارى روى قبر (نگارندگان، ۱۳۹۳).

Fig. 12: Shaykh Ahmad Fahadān Mausoleum in Yazd: A) Remaining mosaic from the mihrab, B) Framed mosaic tiles, C) Tilework on the grave (Authors, 2014).

## بحث و تحلیل

به صورت اجمالی نتایج حاصل از بررسی‌های صورت‌گرفته از ابنیه فوق به این صورت است: کاشی‌های صندوقه امامزاده حبیب بن موسی براساس مقایسات صورت‌گرفته متعلق به تاریخی در حدود ۶۷۰ ه.ق. هستند و کاشی‌های نقش برجسته مشخصه اواخر دوره ایلخانی است؛ علاوه بر این، آشفتگی کاشی‌های صندوقه می‌تواند نشانگر این باشد که کاشی‌ها متعلق به قسمت‌های دیگر بنا و یا بنای دیگری باشد. محراب امامزاده شاه حسین و رامین ادامه سنت سلجوقی است و برپایه شباهت نزدیک با سردر مسجد جامع و رامین احتمالاً ترکیبی از سنت محلی و طرح جدید کاشی‌کاری مسجد جامع را، به نمایش می‌گذارد و احتمالاً متعلق به زمانی یکسان، یا کمی قبل‌تر از مسجد جامع و رامین است. تزئینات نمای خارجی بنای هشت‌گوش، متقدم بر محراب، شاید متعلق به سال‌های پایانی سده هفتم و یا اوایل سده هشتم هجری قمری باشد. تزئینات صندوقه امامزاده سلطان سید اسحاق ساوه برپایه مقایسات صورت‌گرفته متعلق به سال‌های پایانی سده هفتم هجری قمری احتمالاً برای تاریخی پس از ۶۷۶ ه.ق. است و به نظر می‌رسد کاشی‌ها متعلق به قسمت‌های دیگری از بنا بوده‌اند. کتیبه صندوقه امامزاده محمد بسطام هم می‌تواند در زمره کاشی‌های اواخر سده هفتم هجری قمری قرار داد. بنای اسفستان سراب، بنایی است متعلق به اواخر سده هفتم تا حدود ۷۰۴ ه.ق. سال آغاز بنای گنبد سلطانیه و نشانگر تأثیرپذیری از سنت کاشی‌کاری آناتولی است؛ امامزاده شعیب‌دوزال نیز این تأثیرپذیری را نشان می‌دهد و احتمالاً متعلق در حدود ۷۰۰ تا ۷۱۵ ه.ق. است. اندک تزئین معرق باقی‌مانده امامزاده هود در جزین به دلیل شباهت با معرق برج شیخ حیدر مشکین‌شهر، احتمالاً برای سال‌های پایانی دوره ایلخانان یا شروع سلطه جانشینان شان است. در مدرسه شمسیه یزد دو قطعه کاشی طلاچسبان و معرق نغول جانب شمالی ایوان ورودی تنها آثار کاشی‌کاری باقی‌مانده از دوره مظفری است. چند قطعه کاشی برجسته سفید و لاجوردی منحصر به فرد که در قرنیز هشتی مدرسه شهاب‌الدین قاسم طراز یزد به صورت نامنظم دیده می‌شود، متعلق به پایان دوران ایلخانی و شروع حکومت مظفریان است؛ در سال‌های اخیر بسیاری از این تزئینات به مانند کاشی‌های زرین‌فام قرنیز ناپدید شده است. کاشی زرین‌فام بقعه شیخ علی بنیمان یزد، احتمالاً متعلق به بنایی دیگر و جز آخرین تولیدات کاشان است. تزئینات سردر کوچک مناردارالضیافه اصفهان بنابر مقایسات صورت‌گرفته متعلق به تاریخی در حدود ۷۴۰ تا ۷۵۸ ه.ق.، یعنی دوران حکومت آل اینجو و یا ابتدای حکومت مظفریان است. تزئینات کاشی‌کاری بقعه فهادان یزد به گواه کتیبه‌های باقی‌مانده در حدود ۷۶۰ تا ۷۷۰ ه.ق. و متعلق به دوره مظفریان در یزد است.

## نتیجه‌گیری

براساس نتایج ارائه شده در فوق، می‌توان جایگاه این تزئینات ناشناخته را در سیر تحول کاشی‌کاری ایلخانان و جانشینان شان این‌گونه در نظر گرفت؛ سه بنای: اسفستان سراب، امامزاده ابوالقاسم عجب‌شیر و امامزاده شعیب‌دوزال اهر، نشان‌دهنده سنت منطقه‌ای در خطه آذربایجان هستند که احتمالاً پیش از پروژه گنبد سلطانیه، رواج داشته و تا پایان دوره ایلخانان (بنابر تزئینات گنبد غفاریه) نیز ادامه یافته است. امامزاده شاه حسین و رامین، می‌تواند نشانگر تأثیرپذیری از سلطانیه و در عین حال نشانگر سنت قدیمی باشد که حتی بر سلطانیه نیز تأثیر گذاشته، ایجاد گره‌سازی‌های کاشی و آجر این بنا، ادامه نمونه‌های مشابه سلجوقی در ایران است. تزئینات کاشی‌کاری مدرسه شمسیه و مدرسه شهاب‌الدین قاسم طراز در کنار بقعه کمالیه ۷۲۰ تا ۷۴۰ ه.ق.، کاملاً یک سنت منطقه‌ای را، در ربع سوم سده هشتم ه.ق. در یزد نشان می‌دهند. امامزاده هود در جزین همدان در کنار ابنیه مسجد کاج و دشتی اصفهان در خصوص تزئینات کاشی‌کاری اواخر دوره ایلخانی و دوره انتقال به جانشینان شان، تصویری به ما ارائه می‌کند. ورودی شرقی مناردارالضیافه، در کنار سردر شرقی مسجد جامع اصفهان ۷۶۸ ه.ق.، روند کاشی‌کاری را بعد از بنای تاریخ‌دار بقعه باباقاسم مورخ ۷۴۱ تا حدود ۷۷۰ ه.ق. در اصفهان، روشن‌تر می‌کنند و به بررسی کاشی‌کاری بنای مدرسه امامی اصفهان، که محققان چندین تاریخ را در آن گزارش کرده‌اند که امروز دیده نمی‌شوند، کمک می‌کند. کاشی‌کاری‌های سه صندوقه امامزاده حبیب بن موسی کاشان، سلطان سید اسحاق ساوه و امامزاده محمد بسطام، تصویری از کاشی‌کاری بناهای آن‌ها در اواخر سده هفتم هجری قمری

ارائه می‌کنند؛ که امروزه ابنیه آن‌ها به کل بازسازی شده‌اند. علاوه بر تزئینات بررسی شده در این پژوهش، می‌توان از ۱۴ بنای دیگر نام برد که تزئینات کاشی‌کاری آن‌ها ناشناخته یا کمتر شناخته شده هستند، ولی امکان پرداختن به آن‌ها در این نوشتار وجود ندارد؛ مانند: مسجد جامع هفتادُر و چهل محراب یزد، سردر شمالی مسجد جامع اصفهان، امامزاده ابوالقاسم عجب‌شیر، مدرسه کمالیه یزد، بقعه سیدون علی نقی ابرکوه، امامزاده جعفر دامغان، بقعه دوازده امام یزد، مسجد امامزاده احمد ابرکوه، منار خواجه اعلم اصفهان و مسجد کاج و دشتی اصفهان، برج علی آباد کاشمر و برج رادکان شرقی.

### سپاسگزاری

در پایان لازم است از همکاری دوستانه آقای علی گودرزی قدردانی شود، همچنین نویسندگان بر خود لازم می‌دانند از داوران ناشناس و ویراستار نشریه که با نظرات ارزشمند خود به غنای متن مقاله افزودند، قدردانی نمایند.

### درصد مشارکت نویسندگان

نویسنده اول کار پژوهش و نوشتار مقاله را انجام داده است و نویسنده دوم، راهنما در تحقیق و مصحح متن مقاله بوده است.

### تضاد منافع

نویسندگان ضمن رعایت اخلاق نشر در ارجاع‌دهی، نبود تضاد و تعارض منافع را اعلام می‌دارند.

### پی‌نوشت

۱. شماره ثبت.
۲. با توجه به نقوش حیوانی و انسانی کاشی‌ها، بعید نیست که در بنایی با کاربری دیگری بوده است، این واکنش برای جلوگیری از نابودی کاشی‌ها را در ابنیه دیگر مانند امامزاده علی بن جعفر قم (فیض، ۱۳۵۰) و شاه اسماعیل بیدقان قم (Masuya, 2000) هم می‌بینیم.
۳. آجری که قبل از پخت به صورت دلخواه شکل داده شده است.
۴. منظور معرق است.
۵. مجموعه خصوصی انجمن تاریخی فرهنگی غازییه تبریز (به شماره ثبت ۲۷۴).
۶. بنابر اطلاعات آقای «ابراهیم کاظم نژاد» کارشناس اداره میراث فرهنگی یزد.
۷. مکاتبه شخصی با آقای «برنارد اوکین / Bernard O'kane».

### کتابنامه

- اعتمادالسلطنه، محمدحسن خان، (۱۳۶۲). چهل سال تاریخ ایران المآثر الأثار. ج ۱، به کوشش ایرج افشار، تهران: اساطیر.
- افشار، ایرج، (۱۳۷۴). یادگارهای یزد. ج ۲، چاپ دوم، تهران: انجمن آثار و مفاخر فرهنگی.
- آملی، شمس‌الدین محمد بن محمود (۱۳۸۱). نفایس الفنون. مقدمه و تصحیح: ابوالحسن شعرانی، تهران: کتاب فروشی اسلامیة.
- بلر، شیلا، (۱۳۸۷). معماری ایلخانی در نطنز مجموعه مزار شیخ عبدالصمد. ترجمه ولی‌الله کاووسی، تهران: فرهنگستان هنر.
- ترابی طباطبایی، سید جمال، (۱۳۵۵). آثار باستانی آذربایجان. ج ۲، تهران: انجمن آثار ملی.
- جعفری، جعفر بن محمد بن حسن، (۱۳۴۳). تاریخ یزد. به کوشش: ایرج افشار، تهران: بنگاه ترجمه و نشر.
- حقیقت، عبدالرفیع، (۱۳۸۵). تاریخ قومس شامل: وقایع تاریخی، اوضاع جغرافیایی، سیاسی، اجتماعی، اقتصادی و شرح حال عارفان به انضمام تاریخ مشرق ایران از دوران ماقبل تاریخ تا عصر حاضر. تهران: کومش.
- حمزوی، یاسر، و اصلانی، حسام، (۱۳۹۱). آرایه‌های معماری بقعه پیربکران. اصفهان: گلدسته.

- حمزه‌لو، منوچهر، (۱۳۸۱). سلطانیه؛ هنرهای کاربردی در سلطانیه. تهران: ماکان.
- دیباج، اسماعیل، (۱۳۴۳). راهنمای آثار تاریخی آذربایجان غربی و شرقی. تبریز: دانشگاه تبریز.
- دیولافوا، مادام ژان، (۱۳۶۹). ایران، کلد و شوش. ترجمه علی محمد فره‌وشی، تهران: دانشگاه تهران.
- رجیبی، سید صفر، (۱۳۶۹). «نگرشی بر خطوط کوفی برج علاالدوله ورامین». مطالعات تاریخی، ۲(۶): ۲۳۹-۲۳۵.
- سلیمانی، پروین، وحیدزاده، رضا، و فرهمندبروجنی، حمید، (۱۳۹۴). کتیبه‌های کاشی معرق در ایران. تهران: همپا.
- سیرو، ماکسیم، (۱۳۵۷). راه‌های باستانی ناحیه اصفهان و بناهای وابسته به آن‌ها. ترجمه مهدی مشایخی، تهران: سازمان ملی حفاظت آثار باستانی ایران.
- شکری، پوریا، (۱۳۹۴). «گونه‌شناسی و طبقه‌بندی کاشی‌های دوره ایلخانان و جانشینان شان براساس فرم و لعاب». پایان‌نامه کارشناسی ارشد، اصفهان: دانشگاه هنر اصفهان.
- عدیلی، عادل، (۱۳۹۰). تزئینات لعابی در معماری ایران قبل از اسلام و دوران اسلامی. اصفهان: طراحان هنر.
- شیرازی، فضل‌الله؛ و عبدالله، شهاب‌الدین، (۱۳۳۸). تاریخ و صاف‌الحضره. ج ۳، به‌کوشش: محمد مهدی اصفهانی، تهران: کتابفروشی ابن‌سینا و جعفری تبریزی چاپخانه رشدیه.
- فیض، عباس، (۱۳۵۰). گنجینه آثار قم. ج ۲، قم: مهراستوار.
- قوچانی، عبدالله، (۱۳۷۱). اشعار فارسی کاشی‌های تخت سلیمان. تهران: مرکز نشر دانشگاهی.
- کاتب، احمد بن حسین بن علی، (۱۳۵۷). تاریخ جدید یزد. به‌کوشش: ایرج افشار، تهران: امیرکبیر.
- کاظمی، حسین، (۱۳۹۶). «بررسی ویژگی‌های فرمی و تزئینی مقابر برجی شکل قرن ششم تا هشتم ه.ق در شمال غرب ایران (آذربایجان شرقی و غربی)». پایان‌نامه کارشناسی ارشد، اصفهان: دانشگاه هنر اصفهان.
- کلبادی‌نژاد، مریم، و یوسف زاده، بهزاد، (۱۳۹۰). کاشی‌های ایرانی: معرفی مجموعه کاشی‌های آستانه مقدسه قم. زرین و سیمین.
- گذار، آندره، و سیرو، ماکسیم، (۱۳۷۱). آثار ایران. ج ۴، ترجمه ابوالحسن سروقد مقدم، مشهد: آستان قدس رضوی.
- مخلصی، محمدعلی، (۱۳۵۹). «شهر بسطام و مجموعه تاریخی آن». اثر، ۱(۲، ۳ و ۴): ۲۰۹-۲۴۵. <http://journal.richt.ir/athar/article-1-470-fa.html>
- مستوفی بافقی، محمد مفید، (۱۳۸۵). جامع مفیدی. به‌کوشش: ایرج افشار، تهران: اساطیر.
- مستوفی قزوینی، حمدالله بن ابی‌بکر احمد، (۱۳۳۶). نزهةالقلوب. تصحیح: محمد دبیرسیاقی، تهران: امیرکبیر.
- میش‌مست‌نهی، مسلم، و مرتضوی، محمد، (۱۳۹۹). «بررسی فنی، تاریخی و تزئینات زر آراسته در کاشی‌های دوران اسلامی ایران». مطالعات باستان‌شناسی، ۱۲(۱): ۲۶۱-۲۴۳. <https://doi.org/10.22059/jarcs.2020.264467.142608>
- نراقی، حسن، (۱۳۷۴). آثار تاریخی شهرستان‌های کاشان و نطنز. تهران: انجمن آثار و مفاخر فرهنگی.
- ویلبر، دونالد نیوتن، و گلمبک، لیزا، (۱۳۷۴). معماری تیموری در ایران و توران. ترجمه محمدیوسف کیانی و کرامت‌الله افسر، تهران: سازمان میراث فرهنگی.
- ویلبر، دونالد نیوتن، (۱۳۶۵). معماری اسلامی ایران در دوره ایلخانان. ترجمه عبدالله فریار، تهران: علمی و فرهنگی.
- وینتیا، پورتر، (۱۳۸۹). کاشی‌های اسلامی. مترجم: مهناز شایسته‌فر، تهران: مؤسسه مطالعات هنر اسلامی.
- هنرفر، لطف‌الله، (۱۳۵۰). گنجینه آثار تاریخی اصفهان. تهران: چاپخانه زیبا.

- Adili, A., (2011). *Glazed Decorations in Pre-Islamic and Islamic Iranian Architecture*. Isfahan: Tarrahan-e Honar. (In Persian).
- Afshar, I., (1995). *Yazd's Monuments*. (Vol. 2) (2<sup>nd</sup> ed.). Tehran: Anjoman-e Asar va Mafakher-e Farhangi. (In Persian).
- Amoli, Sh. M. M., (2002). *Nafa'is al-Funun. Introduction and correction by Abolhasan Sha'rani*. Tehran: Ketabforushi-ye Eslamiyeh. (In Persian).
- Blair, Sh., (2008). *Ilkhanid Architecture in Natanz: The Shrine Complex of Sheikh Abd al-Samad*. Translated by: Valiollah Kavousi. Tehran: Farhangestan-e Honar. (In Persian).
- Crane, M., (1940). "A fourteenth century Mihrab from Isfahan". *Ars Islamica*, 7(1): 96-100. Freer Gallery of Art, Smithsonian Institution and Department of the History of Art, University of Michigan.
- Dibaj, E., (1964). *Guide to the Historical Monuments of West and East Azerbaijan*. Tabriz: University of Tabriz. (In Persian).
- Dieulafoy, J., (1990). *Iran, Chaldea, and Susa*. Translated by: Ali Mohammad Farahvashi. Tehran: University of Tehran. (In Persian).
- Etemad al-Saltaneh, M. H. Kh., (1983). *Forty Years of Iran's History: Al-Ma'athir al-Athar* (Vol. 1). Edited by Iraj Afshar. Tehran: Asatir. (In Persian).
- Ettinghausen, R., (1935). "Important pieces of Persian pottery in London collections". *Ars Islamica*, 2(1): 45-64.
- Fazlallah Shirazi, Sh. A., (1959). *Tarikh-e Vassaf al-Hazrah* (Vol. 3). Edited by Mohammad Mehdi Esfahani. Tehran: Ketabforushi-ye Ibn Sina va Ja'fari Tabrizi. (In Persian).
- Feiz, A., (1971). *Treasures of Qom's Monuments* (Vol. 2). Qom: Mehr-e Ostovar. (In Persian).
- Ghouchani, 'A., (1992). *Persian Poems on the Tiles of Takht-e Soleyman*. Tehran: Markaz-e Nashr-e Daneshgahi. (In Persian).
- Godard, A. & Siroux, M., (1992). *Monuments of Iran* (Vol. 4) [Asar-e Iran]. Translated by: Abolhasan Sarvogh-e Moghaddam. Mashhad: Astan-e Qods-e Razavi. (In Persian).
- Haghighat, A., (2006). *History of Qumes: Historical Events, Geography, Politics, Society, Economy, and Biographies of Mystics, Including the History of Eastern Iran from Prehistory to the Present*. Tehran: Koomesh. (In Persian).
- Hamzavi, Y. & Aslani, H., (2012). *Architectural Decorations of the Pir Bakran Shrine*. Isfahan: Goldasteh. (In Persian).
- Hamzehloo, M., (2002). *Soltaniyeh: Applied Arts in Soltaniyeh*. Tehran: Makan. (In Persian).
- Honarfar, L., (1971). *Treasures of Isfahan's Historical Monuments*. Tehran: Ziba Press. (In Persian).
- Ja'fari, J. M. H., (1964). *History of Yazd*. Edited by: Iraj Afshar, Tehran: Bongah-e Tarjomeh va Nashr. (In Persian).
- Kalbadinejad, M. & Yousefzadeh, B., (2011). *Iranian Tiles: Introducing the Tile Collection of the Holy Shrine of Qom*. Astan-e Hazrat-e Ma'sūmi. (In Persian).
- Kateb, A. H. A., (1978). *The New History of Yazd*. Edited by: Iraj Afshar, Tehran: Amir Kabir. (In Persian).

- Kazemi, H., (2017). “Formal and Decorative Features of Tower Tombs from the 6<sup>th</sup> to 8<sup>th</sup> Centuries AH in Northwestern Iran (East and West Azerbaijan)”. Master’s thesis, University of Art, Isfahan). (In Persian).
- Masuya, T., (2000). “Persian tiles on European walls: Collecting Ilkhanid tiles in nineteenth-century Europe”. *Ars Orientalis*, 30: 39-54.
- McClary, R. P., (2018). “Re-contextualizing the object: Using new technologies to reconstruct the lost interiors of medieval Islamic buildings”. *International Journal of Islamic Architecture*, 7(2): 263-283. [https://doi.org/10.1386/ijia.7.2.263\\_1](https://doi.org/10.1386/ijia.7.2.263_1)
- Mish-Masht-Nahi, M. & Mortazavi, M., (2020). “Technical, Historical, and Decorative Analysis of Gilded Tiles in Islamic-Era Iran”. *Archaeological Studies*, 12(1): 243–261. (In Persian). <https://doi.org/10.22059/jarcs.2020.264467.142608>
- Mokhlesi, M. A., (1980). “The City of Bastam and Its Historical Complex”. *Athar*, 2(3–4), 209–245. (In Persian). <http://journal.richt.ir/athar/article-1-470-fa.html>
- Mostowfi Bafqi, M. M., (2006). *Jame’ Mofidi*. Edited by: Iraj Afshar, Tehran: Asatir. (In Persian).
- Mostowfi Qazvini, H. A. A., (1957). *Nozhat al-Qolub*. Edited by: Mohammad Dabirsiyaghi, Tehran: Amir Kabir. (In Persian).
- Naraghi, H., (1995). *Historical Monuments of Kashan and Natanz*. Tehran: Anjoman-e Asar va Mafakher-e Farhangi. (In Persian).
- Overton, K. & Maleki, K., (2020). “The Emamzadeh Yahya at Varamin: A present history of a living shrine”. *Journal of Material Cultures in the Muslim World*, 1: 120-149. <https://doi.org/10.1163/26666286-12340005>
- Pickett, D., (1997). *Early Persian tilework: The medieval flowering of kashi*. Fairleigh Dickinson University Press.
- Porter, V., (2010). *Islamic Tiles*. Translated by: Mahnaz Shayestehfar, Tehran: Mo’asseseh-ye Motale’at-e Honar-e Eslami. (In Persian).
- Porter, Y., (2021). “Talking tiles from vanished Ilkhanid palaces (late thirteenth to early fourteenth centuries): Frieze luster tiles with verses from the Shah-nama”. *Journal of Material Cultures in the Muslim World*, 2: 97-149. <https://doi.org/10.1163/26666286-12340019>
- Pradell, T., Molera, J., Smith, A. D. & Tite, M. S., (2008). “Early Islamic lustre from Egypt, Syria and Iran (10<sup>th</sup> to 13<sup>th</sup> century AD)”. *Journal of Archaeological Science*, 35: 2649–2662. <https://doi.org/10.1016/j.jas.2008.05.011>
- Rajabi, S., (1990). “A Study of Kufic Inscriptions on the Tomb Tower of Ala al-Dawleh in Varamin”. *Historical Studies*, 2(6): 235–239. (In Persian).
- Ritter, M., (2022). “Image of architecture with God’s word: The luster tile panel of a prayer niche from Kashan”. In: M. Kühn & M. Müller-Wiener (Eds.), *Lustre ceramic: Shimmering mystery* (pp. 80-99). Museum für Islamische Kunst-Staatliche Museen zu Berlin; Michael Imhof Verlag.
- Sarre, F., (1901). *Denkmaler persischer baukunst: Tafeln* (Vol. 3). Ernst Wasmuth A-G.
- Sarre, F., (1910). *Denkmaler persischer baukunst: Textband* (Vol. 1). Ernst Wasmuth A-G.
- Shokri, P., (2015). “Typology and Classification of Ilkhanid and Successor Period Tiles Based on Form and Glaze”. Master’s thesis, University of Art, Isfahan. (In Persian).

- Siroux, M., (1978). *Ancient Roads of the Isfahan Region and Their Associated Buildings*. Translated by: Mehdi Mashayekhi, Tehran: Sazman-e Melli-ye Hefazat-e Asar-e Bastani-ye Iran. (In Persian).
- Suliymany, P., Vahidzadeh, R. & Farahmand Boroujeni, H., (2015). *Mosaic Tile Inscriptions in Iran*. Tehran: Hampa. (In Persian).
- Turabi Tabatabai, S. J., (1976). *Historical Monuments of Azerbaijan* (Vol. 2). Tehran: Anjoman-e Asar-e Melli. (In Persian).
- Watson, O., (1977). "Persian luster tiles of thirteenth and fourteenth centuries". Doctoral dissertation, University of London. SOAS University of London.
- Wilber, D. N., (1986). *Islamic Architecture of Iran in the Ilkhanid Period*. Translated by: Abdollah Faryar, Tehran: Elmi va Farhangi. (In Persian).
- Wilber, D. N. & Golombek, L., (1995). *Timurid Architecture in Iran and Turan*. Translated by: Mohammad Yousef Kiani & Keramatollah Afsar, Tehran: Sazman-e Miras-e Farhangi. (In Persian).
- URL/1: <https://collection.shangrilahawaii.org/objects/5838/>(access date: 28/7/2024)
- URL/2: <https://www.metmuseum.org/art/collection/search/452737>(access date: 28/7/2024)
- URL/3: <https://collections.louvre.fr/en/ark:/53355/cl010331796>(access date: 28/7/2024)
- URL/4: <https://www.metmuseum.org/art/collection/search/444894>(access date: 30/7/2024)
- URL/5: [https://www.archnet.org/sites/5455?media\\_content\\_id=41014](https://www.archnet.org/sites/5455?media_content_id=41014) (access date: 12/5/2024)
- URL/6: [https://www.archnet.org/sites/4727?media\\_content\\_id=40957](https://www.archnet.org/sites/4727?media_content_id=40957) (access date: 12/5/2024)
- URL/7: [https://www.archnet.org/sites/2052?media\\_content\\_id=8282](https://www.archnet.org/sites/2052?media_content_id=8282)(access date: 15/5/2024)
- URL/8: <https://www.romeartlover.it/Tokat2.html> (access date: 15/5/2024)
- URL/9: [https://www.archnet.org/sites/1896?media\\_content\\_id=8328](https://www.archnet.org/sites/1896?media_content_id=8328)(access date: 15/5/2024)
- URL/10: [https://www.archnet.org/sites/1638?media\\_content\\_id=62811](https://www.archnet.org/sites/1638?media_content_id=62811)(access date: 16/5/2024)
- URL/11: [https://www.archnet.org/sites/2057?media\\_content\\_id=43077](https://www.archnet.org/sites/2057?media_content_id=43077) (access date: 15/5/2024)
- URL/12: <https://www.archnet.org/sites/3891>(access date: 17/5/2024) (access date: 17/5/2024)
- URL/13: [https://www.si.edu/object/tile-fragment:fsg\\_FSC-P-6944](https://www.si.edu/object/tile-fragment:fsg_FSC-P-6944) (access date: 2/8/2024)